




# Dell™ Studio XPS™ 1340 Εγχειρίδιο σέρβις

[Προτού Ξεκινήσετε](#)  
[Κάλυμμα βάσης](#)  
[Μπαταρία σε σχήμα νομίσματος](#)  
[Μονάδα σκληρού δίσκου](#)  
[Μνήμη](#)  
[Πίσω επικαλύμματα](#)  
[Ψύκτρα επεξεργαστή](#)  
[Επεξεργαστής](#)  
[Μίνι κάρτα ασύρματου δικτύου](#)  
[Στήριγμα παλάμης](#)

[Πληκτρολόγιο](#)  
[Διάταξη οθόνης](#)  
[Μονάδα οπτικού δίσκου](#)  
[Πίνακας λυχνιών κατάστασης](#)  
[Πλακέτα συστήματος](#)  
[Σύνδεσμος eSATA](#)  
[Σύνδεσμος μετασχηματιστή AC](#)  
[Διάταξη της ασφάλειας της μπαταρίας](#)  
[Αναβάθμιση του BIOS](#)

## Σημειώσεις, ειδοποιήσεις και προσοχές

-  **ΣΗΜΕΙΩΣΗ:** Η ΣΗΜΕΙΩΣΗ υποδεικνύει σημαντικές πληροφορίες που σας βοηθούν να χρησιμοποιείτε καλύτερα τον υπολογιστή σας.
-  **ΕΙΔΟΠΟΙΗΣΗ:** Η ΕΙΔΟΠΟΙΗΣΗ υποδηλώνει είτε πιθανή βλάβη στο υλικό είτε απώλεια δεδομένων και υποδεικνύει τον τρόπο με τον οποίο μπορείτε να αποφύγετε το πρόβλημα.
-  **ΠΡΟΣΟΧΗ:** Η ΠΡΟΣΟΧΗ επισημαίνει ενδεχόμενο κίνδυνο βλάβης στον εξοπλισμό, τραυματισμού ή θανάτου.

Οι πληροφορίες που περιλαμβάνει το παρόν έγγραφο μπορεί να αλλάξουν χωρίς σχετική ειδοποίηση.  
© 2008 Dell Inc. Με επιφύλαξη παντός δικαιώματος.

Απαγορεύεται αυστηρά η αναπαραγωγή των υλικών με οποιονδήποτε τρόπο, αν δεν υπάρχει σχετική γραπτή άδεια της Dell Inc.

Εμπορικά σήματα που χρησιμοποιούνται στο παρόν κείμενο: οι ονομασίες *Dell* και *XPS* και το λογότυπο *DELL* είναι εμπορικά σήματα της Dell Inc. Η ονομασία *Bluetooth* είναι σήμα κατατεθέν της Bluetooth SIG, Inc. και χρησιμοποιείται από την Dell με ειδική άδεια. Οι ονομασίες *Microsoft*, *Windows*, *Windows Vista*, και *Windows Vista start button logo* είναι είτε εμπορικά σήματα είτε σήματα κατατεθέντα της Microsoft Corporation στις Ηνωμένες Πολιτείες ή/και άλλες χώρες.

Άλλα εμπορικά σήματα και εμπορικές ονομασίες μπορεί να χρησιμοποιούνται στο παρόν έγγραφο αναφερόμενα είτε στους κατόχους των σημάτων και των ονομάτων είτε στα προϊόντα τους. Η Dell Inc. αποποιείται κάθε αξίωση ιδιοκτησίας επί των εμπορικών σημάτων και ονομασιών τρίτων.

Μοντέλο PP17S

Δεκέμβριος 2008 Αναθ. A00

## Κάλυμμα βάσης

Dell™ Studio XPS™ 1340 Εγχειρίδιο σέρβις

- [Αφαίρεση του καλύμματος βάσης](#)
- [Επανατοποθέτηση του καλύμματος βάσης](#)

**ΠΡΟΣΟΧΗ:** Διαβάστε τις πληροφορίες ασφαλείας που παραλάβατε μαζί με τον υπολογιστή σας, προτού εκτελέσετε εργασίες στο εσωτερικό του. Για πρόσθετες πληροφορίες σχετικά με τις άριστες πρακτικές σε θέματα ασφαλείας, ανατρέξτε στην αρχική σελίδα του ιστοχώρου για τη συμμόρφωση προς τους κανονισμούς στη διεύθυνση [www.dell.com/regulatory\\_compliance](http://www.dell.com/regulatory_compliance).

**ΠΡΟΣΟΧΗ:** Προτού εκτελέσετε τις διαδικασίες αυτές, σβήστε τον υπολογιστή, αποσυνδέστε το μετασχηματιστή AC από την ηλεκτρική πρίζα και τον υπολογιστή, αποσυνδέστε το μόντεμ από τον επιτοίχιο σύνδεσμο και τον υπολογιστή και αποσυνδέστε από τον υπολογιστή κάθε άλλο εξωτερικό καλώδιο.

➡ **ΕΙΔΟΠΟΙΗΣΗ:** Προς αποφυγή ηλεκτροστατικής εκκένωσης, γειωθείτε χρησιμοποιώντας μεταλλικό περικάρπιο γείωσης ή αγγίζοντας κατά διαστήματα μια άβαφη μεταλλική επιφάνεια (όπως ένα σύνδεσμο στο πίσω μέρος του υπολογιστή).

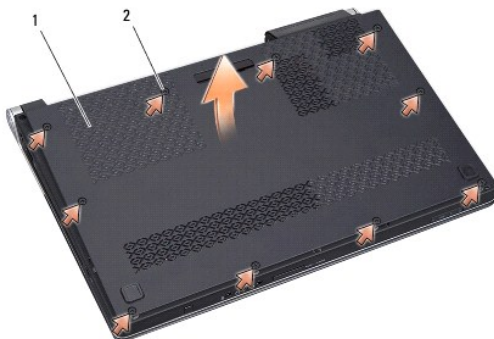
➡ **ΕΙΔΟΠΟΙΗΣΗ:** Μόνο εξουσιοδοτημένος τεχνικός συντήρησης επιτρέπεται να εκτελεί επισκευές στον υπολογιστή σας. Η εγγύησή σας δεν καλύπτει ζημιές εξαιτίας εργασιών συντήρησης που δεν είναι εξουσιοδοτημένες από την Dell™.

➡ **ΕΙΔΟΠΟΙΗΣΗ:** Για να μην προκληθεί ζημιά στην πλακέτα συστήματος, αφαιρέστε την κύρια μπαταρία (ανατρέξτε στην ενότητα [Πριν από την εκτέλεση εργασιών στο εσωτερικό του υπολογιστή σας](#)) πριν από κάθε εργασία στο εσωτερικό του υπολογιστή.

## Αφαίρεση του καλύμματος βάσης

1. Βεβαιωθείτε ότι ο υπολογιστής είναι σβηστός.
2. Αφαιρέστε την μπαταρία (ανατρέξτε στην ενότητα [Πριν από την εκτέλεση εργασιών στο εσωτερικό του υπολογιστή σας](#)).
3. Ξεσφίξτε τις δέκα βίδες στερέωσης στο κάλυμμα της βάσης, ανασκώστε το κάλυμμα και βγάλτε το από τον υπολογιστή.

**ΠΡΟΣΟΧΗ:** Μην αγγίζετε την ψύκτρα του επεξεργαστή. Η αφαίρεση εξαρτημάτων του επεξεργαστή πρέπει να γίνεται μόνο από εκπαιδευμένα άτομα του προσωπικού τεχνικής υποστήριξης.



|   |               |   |                      |
|---|---------------|---|----------------------|
| 1 | κάλυμμα βάσης | 2 | βίδες στερέωσης (10) |
|---|---------------|---|----------------------|

## Επανατοποθέτηση του καλύμματος βάσης

1. Επανατοποθετήστε το κάλυμμα βάσης.
2. Σφίξτε τις δέκα βίδες στερέωσης στο κάλυμμα βάσης.
3. Περάστε सुरτά την μπαταρία μέσα στο φατνίο της μέχρι να «κουμπώσει» στη θέση της με ένα χαρακτηριστικό κλικ.



[Επιστροφή στη σελίδα περιεχομένων](#)

## Διάταξη της ασφάλειας της μπαταρίας

Dell™ Studio XPS™ 1340 Εγχειρίδιο σέρβις

- [Αφαίρεση της διάταξης της ασφάλειας της μπαταρίας](#)
- [Επανατοποθέτηση της διάταξης ασφάλειας της μπαταρίας](#)

**⚠ ΠΡΟΣΟΧΗ:** Διαβάστε τις πληροφορίες ασφαλείας που παραλάβατε μαζί με τον υπολογιστή σας, προτού εκτελέσετε εργασίες στο εσωτερικό του. Για πρόσθετες πληροφορίες σχετικά με τις άριστες πρακτικές σε θέματα ασφαλείας, ανατρέξτε στην αρχική σελίδα του ιστοχώρου για τη συμμόρφωση προς τους κανονισμούς στη διεύθυνση [www.dell.com/regulatory\\_compliance](http://www.dell.com/regulatory_compliance).

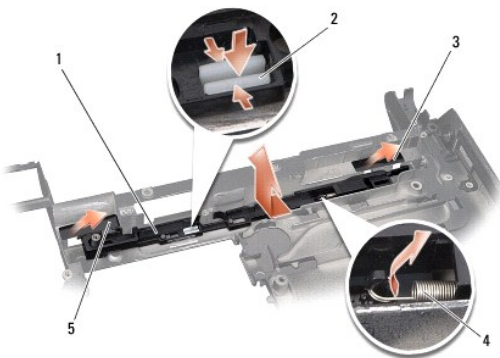
- ➡ **ΕΙΔΟΠΟΙΗΣΗ:** Προς αποφυγή ηλεκτροστατικής εκκένωσης, γειωθείτε χρησιμοποιώντας μεταλλικό περικάρπιο γείωσης ή αγγίζοντας κατά διαστήματα μια άβαφη μεταλλική επιφάνεια του υπολογιστή (όπως το πίσω πλαίσιο).
- ➡ **ΕΙΔΟΠΟΙΗΣΗ:** Μόνο εξουσιοδοτημένος τεχνικός συντήρησης επιτρέπεται να εκτελεί επισκευές στον υπολογιστή σας. Η εγγύησή σας δεν καλύπτει ζημιές εξαιτίας εργασιών συντήρησης που δεν είναι εξουσιοδοτημένες από την Dell™.
- ➡ **ΕΙΔΟΠΟΙΗΣΗ:** Για να μην προκληθεί ζημιά στην πλακέτα συστήματος, αφαιρέστε την κύρια μπαταρία (ανατρέξτε στην ενότητα [Πριν από την εκτέλεση εργασιών στο εσωτερικό του υπολογιστή σας](#)) πριν από κάθε εργασία στο εσωτερικό του υπολογιστή.

## Αφαίρεση της διάταξης της ασφάλειας της μπαταρίας

1. Ακολουθήστε τις οδηγίες που αναφέρει η ενότητα [Πριν από την εκτέλεση εργασιών στο εσωτερικό του υπολογιστή σας](#).
2. Αφαιρέστε την πλακέτα συστήματος (ανατρέξτε στην ενότητα [Αφαίρεση της πλακέτας συστήματος](#)).
3. Αφαιρέστε τις ταινίες mylar και από τις δύο άκρες της διάταξης της ασφάλειας της μπαταρίας.

**🔍 ΣΗΜΕΙΩΣΗ:** Οι ταινίες mylar είναι εύθραυστες. Αφαιρέστε τις με προσοχή. Μπορεί να χρειαστεί να ξαναχρησιμοποιήσετε τις ταινίες κατά την επανατοποθέτηση της διάταξης της ασφάλειας της μπαταρίας.

4. Πιέστε το συνδετήρα της ασφάλειας της μπαταρίας για να αφαιρέσετε την ασφάλεια.
5. Αφαιρέστε το ελατήριο από το άγκιστρο που το συγκρατεί στη θέση του.
6. Ανασηκώστε τη διάταξη της ασφάλειας της μπαταρίας και αφαιρέστε την από τη βάση του υπολογιστή.



|   |                                     |   |   |
|---|-------------------------------------|---|---|
| 1 | διάταξη της ασφάλειας της μπαταρίας | 2 | συνδετήρας της διάταξης της ασφάλειας της μπαταρίας |
| 3 | δεξιά ταινία mylar                  | 4 | ελατήριο  |
| 5 | αριστερή ταινία mylar               |   |   |

## Επανατοποθέτηση της διάταξης ασφάλειας της μπαταρίας

1. Τοποθετήστε τη διάταξη της ασφάλειας της μπαταρίας στο κανάλι στη βάση του υπολογιστή.
2. Σπρώξτε το συνδετήρα της ασφάλειας της μπαταρίας μέσα στη βάση του υπολογιστή.

3. Με ένα μικρό κατασβίδι τοποθετήστε το ελατήριο πάνω από το άγκιστρο στη βάση του υπολογιστή.

4. Επανατοποθετήστε τις ταινίες mylar.

Βεβαιωθείτε ότι η ασφάλεια που μόλις εγκαταστήσατε κινείται ομαλά και ελεύθερα όταν την πιέσετε και την αφήσετε.

5. Ακολουθήστε τις οδηγίες που αναφέρει η ενότητα [Επανατοποθέτηση της πλακέτας συστήματος](#).



**ΕΙΔΟΠΟΙΗΣΗ:** Προτού θέσετε σε λειτουργία τον υπολογιστή, επανατοποθετήστε όλες τις βίδες και βεβαιωθείτε ότι δεν έχει μείνει καμία στο εσωτερικό του υπολογιστή. Σε αντίθετη περίπτωση, μπορεί να προκληθεί βλάβη στον υπολογιστή.

---

[Επιστροφή στη σελίδα περιεχομένων](#)

[Επιστροφή στη σελίδα περιεχομένων](#)

## Προτού ξεκινήσετε

Dell™ Studio XPS™ 1340 Εγχειρίδιο σέρβις

- [Συνιστώμενα εργαλεία](#)
- [Τερματισμός της λειτουργίας του υπολογιστή σας](#)
- [Πριν από την εκτέλεση εργασιών στο εσωτερικό του υπολογιστή σας](#)

Στην ενότητα αυτή παρουσιάζονται οι διαδικασίες για την αφαίρεση και την εγκατάσταση των εξαρτημάτων στον υπολογιστή σας. Αν δεν αναφέρεται κάτι διαφορετικό, κάθε διαδικασία προϋποθέτει ότι ισχύουν τα εξής:

- 1 Έχετε εκτελέσει τα βήματα που περιγράφονται στις ενότητες [Τερματισμός της λειτουργίας του υπολογιστή σας](#) και [Πριν από την εκτέλεση εργασιών στο εσωτερικό του υπολογιστή σας](#).
- 1 Έχετε διαβάσει τις πληροφορίες ασφαλείας που παραλάβατε μαζί με τον υπολογιστή σας.
- 1 Μπορείτε να αντικαταστήσετε ένα εξάρτημα ή—αν το αγοράσατε χωριστά—να το εγκαταστήσετε εκτελώντας τη διαδικασία αφαίρεσης με αντίστροφη σειρά.



## Συνιστώμενα εργαλεία

Για τις διαδικασίες που αναφέρει το παρόν έγγραφο, μπορεί να απαιτούνται τα εξής εργαλεία:

- 1 Σταυροκατσάβιδο
- 1 Εργαλείο απεγκατάστασης επεξεργαστή
- 1 Μικρό κατσαβίδι με πλακέ μύτη
- 1 Κατσαβίδι Torx T5
- 1 CD με πρόγραμμα αναβάθμισης του BIOS

## Τερματισμός της λειτουργίας του υπολογιστή σας

❗ **ΕΙΔΟΠΟΙΗΣΗ:** Για να μη χαθούν δεδομένα, αποθηκεύστε και κλείστε όλα τα ανοιχτά αρχεία και τερματίστε όλα τα ανοιχτά προγράμματα, προτού σβήσετε τον υπολογιστή σας.

1. Αποθηκεύστε και κλείστε όλα τα ανοιχτά αρχεία και τερματίστε όλα τα ανοιχτά προγράμματα.
2. Σε Microsoft® Windows Vista®, κάντε κλικ στην επιλογή Start (Έναρξη) , στο βέλος  και, στη συνέχεια, στην επιλογή Shut Down (Τερματισμός λειτουργίας).  
Ο υπολογιστής σβήνει μόλις τελειώσει η διαδικασία τερματισμού του λειτουργικού συστήματος.
3. Βεβαιωθείτε ότι ο υπολογιστής και όλες οι συνδεδεμένες συσκευές έχουν απενεργοποιηθεί. Αν ο υπολογιστής σας και οι συνδεδεμένες συσκευές δεν απενεργοποιηθούν αυτόματα μετά τον τερματισμό του λειτουργικού σας συστήματος, πιέστε και κρατήστε πατημένο το κουμπί τροφοδοσίας για τουλάχιστον 8 έως 10 δευτερόλεπτα ωστόσο κλείσει ο υπολογιστής.

## Πριν από την εκτέλεση εργασιών στο εσωτερικό του υπολογιστή σας

Για να μπορέσετε να προστατέψετε τον υπολογιστή σας από ενδεχόμενες ζημιές και να διασφαλίσετε την ατομική σας προστασία, ακολουθήστε τις επόμενες οδηγίες ασφαλείας.

⚠ **ΠΡΟΣΟΧΗ:** Διαβάστε τις πληροφορίες ασφαλείας που παραλάβατε μαζί με τον υπολογιστή σας, προτού εκτελέσετε εργασίες στο εσωτερικό του. Για πρόσθετες πληροφορίες σχετικά με τις άριστες πρακτικές σε θέματα ασφαλείας, ανατρέξτε στην αρχική σελίδα του ιστοχώρου για τη συμμόρφωση προς τους κανονισμούς στη διεύθυνση [www.dell.com/regulatory\\_compliance](http://www.dell.com/regulatory_compliance).

➡ **ΕΙΔΟΠΟΙΗΣΗ:** Φροντίστε να χειρίζεστε τα εξαρτήματα και τις κάρτες με προσοχή. Μην αγγίζετε τα εξαρτήματα ή τις επαφές στις κάρτες. Φροντίστε να κρατάτε τις κάρτες από τις άκρες τους. Φροντίστε να κρατάτε τα εξαρτήματα, όπως τον επεξεργαστή, από τις άκρες τους και όχι από τις ακίδες τους.

➡ **ΕΙΔΟΠΟΙΗΣΗ:** Μόνο εξουσιοδοτημένος τεχνικός συντήρησης επιτρέπεται να εκτελεί επισκευές στον υπολογιστή σας. Η εγγύησή σας δεν καλύπτει ζημιές εξαιτίας εργασιών συντήρησης που δεν είναι εξουσιοδοτημένες από την Dell.

➡ **ΕΙΔΟΠΟΙΗΣΗ:** Όταν αποσυνδέετε ένα καλώδιο, τραβήξτε το από το σύνδεσμο ή την ειδική γλωττίδα και μην τραβάτε το ίδιο το καλώδιο. Μερικά καλώδια έχουν συνδέσμους με γλωττίδες ασφαλείας. Προτού αποσυνδέσετε καλώδιο αυτού του τύπου, πιέστε τις γλωττίδες αυτές. Όπως τραβάτε τους συνδέσμους, φροντίστε να μένουν απόλυτα ευθυγραμμισμένοι για να μη λυγίσει κάποια ακίδα τους. Επίσης, προτού συνδέσετε ένα καλώδιο, βεβαιωθείτε ότι και οι δύο σύνδεσμοί του είναι σωστά προσανατολισμένοι και ευθυγραμμισμένοι.

➔ **ΕΙΔΟΠΟΙΗΣΗ:** Για να μην προκληθεί ζημιά στον υπολογιστή, εκτελέστε τα βήματα που ακολουθούν προτού ξεκινήσετε τις εργασίες στο εσωτερικό του.

1. Βεβαιωθείτε ότι η επιφάνεια εργασίας είναι επίπεδη και καθαρή για να αποφύγετε τις γρατζουνιές στο κάλυμμα του υπολογιστή.
2. Σβήστε τον υπολογιστή σας (ανατρέξτε στην ενότητα [Τεματισμός της λειτουργίας του υπολογιστή σας](#)).

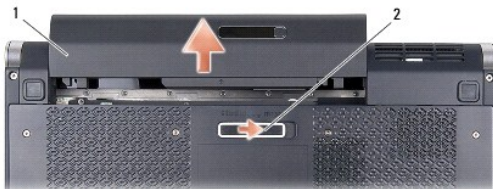
➔ **ΕΙΔΟΠΟΙΗΣΗ:** Για να αποσυνδέσετε ένα καλώδιο δικτύου, βγάλτε πρώτα το βύσμα του από τον υπολογιστή σας και, στη συνέχεια, βγάλτε το άλλο βύσμα του από τη συσκευή δικτύου.

3. Αποσυνδέστε όλα τα καλώδια τηλεφώνου ή δικτύου από τον υπολογιστή.
4. Πιέστε και αφαιρέστε κάθε εγκατεστημένη κάρτα από την υποδοχή ExpressCard και τη μονάδα ανάγνωσης κάρτας μνήμης 8 σε 1.
5. Αποσυνδέστε τον υπολογιστή σας και όλες τις προσαρτημένες συσκευές από τις ηλεκτρικές τους πρίζες.

➔ **ΕΙΔΟΠΟΙΗΣΗ:** Για να μην προκληθεί ζημιά στην πλακέτα συστήματος, πρέπει να αφαιρέσετε την μπαταρία από το φαντίο της προτού εκτελέσετε εργασίες συντήρησης στον υπολογιστή.

➔ **ΕΙΔΟΠΟΙΗΣΗ:** Για να μην προκληθεί βλάβη στον υπολογιστή, πρέπει να χρησιμοποιείτε μόνο την μπαταρία που σχεδιάστηκε για τον συγκεκριμένο υπολογιστή της Dell. Μην χρησιμοποιείτε μπαταρίες που σχεδιάστηκαν για άλλους υπολογιστές Dell.

6. Γυρίστε ανάποδα τον υπολογιστή.
7. Σύρετε την ασφάλεια της μπαταρίας στο πλάι.
8. Βγάλτε συρτά την μπαταρία από το φαντίο της.



|   |          |   |                    |
|---|----------|---|--------------------|
| 1 | μπαταρία | 2 | ασφάλεια μπαταρίας |
|---|----------|---|--------------------|

9. Πιέστε το κουμπί τροφοδοσίας για να γειωθεί η πλακέτα συστήματος.

---

[Επιστροφή στη σελίδα περιεχομένων](#)

[Επιστροφή στη σελίδα περιεχομένων](#)

## Αναβάθμιση του BIOS


Dell™ Studio XPS™ 1340 Εγχειρίδιο σέρβις

- [Αναβάθμιση του BIOS από CD](#)
- [Αναβάθμιση του BIOS από τη μονάδα σκληρού δίσκου](#)

Αν η νέα πλακέτα συστήματος συνοδεύεται από ένα CD με πρόγραμμα αναβάθμισης του BIOS, χρησιμοποιήστε το CD για να αναβαθμίσετε το BIOS. Αν δεν έχετε CD με πρόγραμμα αναβάθμισης του BIOS, κάντε την αναβάθμιση του BIOS από τη μονάδα σκληρού δίσκου.

### Αναβάθμιση του BIOS από CD

1. Βεβαιωθείτε ότι ο μετασχηματιστής AC είναι συνδεδεμένος σε ηλεκτρική πρίζα και ότι η κύρια μπαταρία είναι σωστά εγκατεστημένη.

 **ΣΗΜΕΙΩΣΗ:** Αν πρόκειται να χρησιμοποιήσετε CD με πρόγραμμα αναβάθμισης του BIOS, ρυθμίστε τον υπολογιστή έτσι ώστε η εκκίνησή του να γίνει από CD προτού τοποθετήσετε το CD στη μονάδα.

2. Τοποθετήστε στη μονάδα το CD με το πρόγραμμα αναβάθμισης του BIOS και επανεκκινήστε τον υπολογιστή.  
Ακολουθήστε τις οδηγίες που εμφανίζονται στην οθόνη. Ο υπολογιστής συνεχίζει την εκκίνησή του και ενημερώνει το νέο BIOS. Όταν ολοκληρωθεί η ενημέρωση, θα γίνει αυτόματη επανεκκίνηση του υπολογιστή.
3. Στη διάρκεια του αυτοδιαγνωστικού ελέγχου κατά την εκκίνηση (POST), πιέστε <F2> για είσοδο στο πρόγραμμα ρύθμισης του συστήματος.
4. Επιλέξτε το μενού Exit (Έξοδος).
5. Επιλέξτε **Load Setup Defaults** (Φόρτωση προεπιλογών ρύθμισης) για επαναφορά των προεπιλογών του υπολογιστή.
6. Βγάλτε από τη μονάδα το CD με το πρόγραμμα αναβάθμισης του BIOS.
7. Για να αποθηκευτούν οι αλλαγές στη διαμόρφωση ρυθμίσεων, επιλέξτε **Exit Saving Changes** (Έξοδος από την αποθήκευση αλλαγών).
8. Η αναβάθμιση του BIOS τελειώνει και γίνεται αυτόματη επανεκκίνηση του υπολογιστή.

### Αναβάθμιση του BIOS από τη μονάδα σκληρού δίσκου

1. Βεβαιωθείτε ότι ο μετασχηματιστής AC είναι συνδεδεμένος σε ηλεκτρική πρίζα, ότι η κύρια μπαταρία είναι σωστά εγκατεστημένη και ότι υπάρχει συνδεδεμένο καλώδιο δικτύου.
2. Θέστε τον υπολογιστή σε λειτουργία.
3. Εντοπίστε το αρχείο της πιο πρόσφατης ενημέρωσης BIOS για τον υπολογιστή σας στον ιστοχώρο [support.dell.com](http://support.dell.com).
4. Για να γίνει η λήψη του αρχείου, κάντε κλικ στην επιλογή **Download Now** (Λήψη τώρα).
5. Αν εμφανιστεί το παράθυρο **Export Compliance Disclaimer** (Δήλωση αποποίησης ευθύνης περί συμμόρφωσης εξαγωγής), κάντε κλικ στην επιλογή **Yes, I Accept this Agreement** (Ναι, δέχομαι την παρούσα συμφωνία).  
Εμφανίζεται το παράθυρο **File Download** (Λήψη αρχείου).
6. Κάντε κλικ στην επιλογή **Save this program to disk** (Αποθήκευση του προγράμματος στη δισκέτα) και, στη συνέχεια, κλικ στο **OK**.  
Εμφανίζεται το παράθυρο **Save In** (Αποθήκευση σε).
7. Κάντε κλικ στο κάτω βέλος για προβολή του μενού **Save In** (Αποθήκευση σε), επιλέξτε **Desktop** (Επιφάνεια εργασίας) και, στη συνέχεια, κάντε κλικ στην επιλογή **Save** (Αποθήκευση).  
Γίνεται λήψη και αποθήκευση του αρχείου στην επιφάνεια εργασίας σας.
8. Κάντε κλικ στην επιλογή **Close** (Κλείσιμο) αν εμφανιστεί το παράθυρο **Download Complete** (Η λήψη ολοκληρώθηκε).  
Το εικονίδιο του αρχείου εμφανίζεται στην επιφάνεια εργασίας σας και έχει το ίδιο όνομα με το ληφθέν αρχείο ενημέρωσης του BIOS.
9. Κάντε διπλό κλικ στο εικονίδιο του αρχείου στην επιφάνεια εργασίας και ακολουθήστε τις οδηγίες στην οθόνη.



---

[Επιστροφή στη σελίδα περιεχομένων](#)

[Επιστροφή στη σελίδα περιεχομένων](#)

## Μπαταρία σε σχήμα νομίσματος

Dell™ Studio XPS™ 1340 Εγχειρίδιο σέρβις

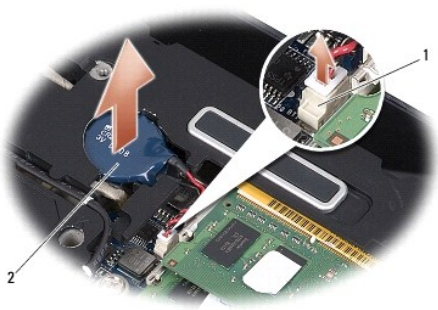
- [Αφαίρεση της μπαταρίας σε σχήμα νομίσματος](#)
- [Επανατοποθέτηση της μπαταρίας σε σχήμα νομίσματος](#)

**⚠ ΠΡΟΣΟΧΗ:** Διαβάστε τις πληροφορίες ασφαλείας που παραλάβατε μαζί με τον υπολογιστή σας, προτού εκτελέσετε εργασίες στο εσωτερικό του. Για πρόσθετες πληροφορίες σχετικά με τις άριστες πρακτικές σε θέματα ασφαλείας, ανατρέξτε στην αρχική σελίδα του ιστοχώρου για τη συμμόρφωση προς τους κανονισμούς στη διεύθυνση [www.dell.com/regulatory\\_compliance](http://www.dell.com/regulatory_compliance).

- ➡ **ΕΙΔΟΠΟΙΗΣΗ:** Προς αποφυγή ηλεκτροστατικής εκκένωσης, γειωθείτε χρησιμοποιώντας μεταλλικό περικάρπιο γείωσης ή αγγίζοντας κατά διαστήματα μια άβαφη μεταλλική επιφάνεια (όπως ένα σύνδεσμο στο πίσω μέρος του υπολογιστή).
- ➡ **ΕΙΔΟΠΟΙΗΣΗ:** Μόνο εξουσιοδοτημένος τεχνικός συντήρησης επιτρέπεται να εκτελεί επισκευές στον υπολογιστή σας. Η εγγύησή σας δεν καλύπτει ζημιές εξαιτίας εργασιών συντήρησης που δεν είναι εξουσιοδοτημένες από την Dell™.
- ➡ **ΕΙΔΟΠΟΙΗΣΗ:** Για να μην προκληθεί ζημιά στην πλακέτα συστήματος, αφαιρέστε την κύρια μπαταρία (ανατρέξτε στην ενότητα [Πριν από την εκτέλεση εργασιών στο εσωτερικό του υπολογιστή σας](#)) πριν από κάθε εργασία στο εσωτερικό του υπολογιστή.

## Αφαίρεση της μπαταρίας σε σχήμα νομίσματος

1. Ακολουθήστε τις οδηγίες που αναφέρει η ενότητα [Προτού ξεκινήσετε](#).
2. Αφαιρέστε το κάλυμμα της βάσης (ανατρέξτε στην ενότητα [Αφαίρεση του καλύμματος βάσης](#)).
3. Αποσυνδέστε το καλώδιο της μπαταρίας σε σχήμα νομίσματος από το σύνδεσμο στην πλακέτα συστήματος.
4. Ανασηκώστε την μπαταρία σε σχήμα νομίσματος και αφαιρέστε την από τη βάση του υπολογιστή.



1 σύνδεσμος καλωδίου μπαταρίας σε σχήμα νομίσματος

2 μπαταρία σε σχήμα νομίσματος

## Επανατοποθέτηση της μπαταρίας σε σχήμα νομίσματος

1. Επανατοποθετήστε την μπαταρία σε σχήμα νομίσματος.
2. Συνδέστε το καλώδιο της μπαταρίας σε σχήμα νομίσματος στο σύνδεσμό του στην κάρτα συστήματος.
3. Επανατοποθετήστε το κάλυμμα της βάσης (ανατρέξτε στην ενότητα [Επανατοποθέτηση του καλύμματος βάσης](#)).
4. Περάστε சுρτά την μπαταρία μέσα στο φατνίο της μέχρι να «κουμπώσει» στη θέση της με ένα χαρακτηριστικό κλικ.

[Επιστροφή στη σελίδα περιεχομένων](#)

[Επιστροφή στη σελίδα περιεχομένων](#)

## Επεξεργαστής

Dell™ Studio XPS™ 1340 Εγχειρίδιο σέρβις

- [Αφαίρεση του επεξεργαστή](#)
- [Εγκατάσταση του επεξεργαστή](#)

**ΠΡΟΣΟΧΗ:** Διαβάστε τις πληροφορίες ασφαλείας που παραλάβατε μαζί με τον υπολογιστή σας, προτού εκτελέσετε εργασίες στο εσωτερικό του. Για πρόσθετες πληροφορίες σχετικά με τις άριστες πρακτικές σε θέματα ασφαλείας, ανατρέξτε στην αρχική σελίδα του ιστοχώρου για τη συμμόρφωση προς τους κανονισμούς στη διεύθυνση [www.dell.com/regulatory\\_compliance](http://www.dell.com/regulatory_compliance).

- ➔ **ΕΙΔΟΠΟΙΗΣΗ:** Προς αποφυγή ηλεκτροστατικής εκκένωσης, γειωθείτε χρησιμοποιώντας μεταλλικό περικάρπιο γείωσης ή αγγίζοντας κατά διαστήματα μια άβαφη μεταλλική επιφάνεια (όπως ένα σύνδεσμο στο πίσω μέρος του υπολογιστή).
- ➔ **ΕΙΔΟΠΟΙΗΣΗ:** Για να αποφύγετε τη διακοπόμενη επαφή της έκκεντρης βίδας στην υποδοχή ZIF με τον επεξεργαστή κατά την αφαίρεση ή την επανατοποθέτησή του, πιέστε ελαφρά το κέντρο του επεξεργαστή την ώρα που γυρίζετε την έκκεντρη βίδα.
- ➔ **ΕΙΔΟΠΟΙΗΣΗ:** Για να μην προκληθεί βλάβη στον επεξεργαστή, κρατήστε το κατασβίδι κάθετα προς τον επεξεργαστή όση ώρα βιδώνετε την έκκεντρη βίδα.
- ➔ **ΕΙΔΟΠΟΙΗΣΗ:** Μόνο εξουσιοδοτημένος τεχνικός συντήρησης επιτρέπεται να εκτελεί επισκευές στον υπολογιστή σας. Η εγγύησή σας δεν καλύπτει ζημιές εξαιτίας εργασιών συντήρησης που δεν είναι εξουσιοδοτημένες από την Dell™.
- ➔ **ΕΙΔΟΠΟΙΗΣΗ:** Για να μην προκληθεί ζημιά στην πλακέτα συστήματος, αφαιρέστε την κύρια μπαταρία (ανατρέξτε στην ενότητα [Πριν από την εκτέλεση εργασιών στο εσωτερικό του υπολογιστή σας](#)) πριν από κάθε εργασία στο εσωτερικό του υπολογιστή.

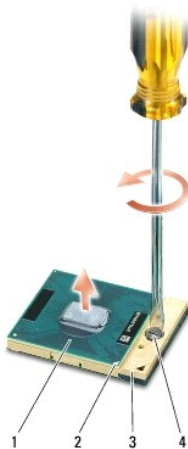
## Αφαίρεση του επεξεργαστή

1. Ακολουθήστε τις οδηγίες που αναφέρει η ενότητα [Προτού Ξεκινήσετε](#).
2. Αφαιρέστε το κάλυμμα της βάσης (ανατρέξτε στην ενότητα [Αφαίρεση του καλύμματος βάσης](#)).
3. Αφαιρέστε τα πίσω επικαλύμματα (ανατρέξτε στην ενότητα [Αφαίρεση των πίσω επικαλυμμάτων](#)).
4. Αφαιρέστε την ψύκτρα της κεντρικής μονάδας του επεξεργαστή (ανατρέξτε στην ενότητα [Αφαίρεση της ψύκτρας της κεντρικής μονάδας του επεξεργαστή](#)).

➔ **ΕΙΔΟΠΟΙΗΣΗ:** Αφαιρέστε τον επεξεργαστή τραβώντας τον ίσια πάνω. Προσέξτε να μη στραβώσουν οι ακίδες του επεξεργαστή.

5. Για να χαλαρώσει η υποδοχή ZIF, χρησιμοποιήστε μικρά κατασβίδι με πλακέ μύτη και γυρίστε την έκκεντρη βίδα της υποδοχής ZIF αριστερά ως ότου φτάσει στο σημείο που σταματά το έκκεντρο.

Η έκκεντρη βίδα της υποδοχής ZIF συγκρατεί τον επεξεργαστή στην πλακέτα συστήματος. Λάβετε υπόψη το βέλος στην έκκεντρη βίδα της υποδοχής ZIF.



|   |                            |   |                                |   |             |
|---|----------------------------|---|--------------------------------|---|-------------|
| 1 | επεξεργαστής               | 2 | γωνία ακίδας 1 του επεξεργαστή | 3 | υποδοχή ZIF |
| 4 | έκκεντρη βίδα υποδοχής ZIF |   |                                |   |             |

6. Χρησιμοποιήστε εργαλείο απεγκατάστασης για την αφαίρεση του επεξεργαστή.

---

## Εγκατάσταση του επεξεργαστή

- ➔ **ΕΙΔΟΠΟΙΗΣΗ:** Πρωτού τοποθετήσετε τον επεξεργαστή, βεβαιωθείτε ότι η έκκεντρη ασφάλεια είναι εντελώς ανοιχτή. Για τη σωστή τοποθέτηση του επεξεργαστή στην υποδοχή ZIF δεν απαιτείται δύναμη.
- ➔ **ΕΙΔΟΠΟΙΗΣΗ:** Η ακατάλληλη τοποθέτηση του επεξεργαστή μπορεί να οδηγήσει σε διακοπόμενη σύνδεση ή μόνιμη βλάβη του επεξεργαστή και της υποδοχής ZIF.
  1. Ευθυγραμμίστε τη γωνία της ακίδας 1 του επεξεργαστή έτσι ώστε να βλέπει προς το τρίγωνο της υποδοχής ZIF και περάστε τον επεξεργαστή μέσα στην υποδοχή ZIF.

Όταν ο επεξεργαστής είναι σωστά τοποθετημένος, τότε και οι τέσσερις γωνίες είναι ευθυγραμμισμένες στο ίδιο ύψος. Αν μία ή περισσότερες γωνίες είναι πιο ψηλά από τις υπόλοιπες, ο επεξεργαστής δεν είναι σωστά τοποθετημένος.
- ➔ **ΕΙΔΟΠΟΙΗΣΗ:** Για να αποφύγετε τη διακοπόμενη επαφή της έκκεντρης βίδας στην υποδοχή ZIF με τον επεξεργαστή κατά την αφαίρεση ή την επανατοποθέτησή του, πιέστε ελαφρά το κέντρο του επεξεργαστή την ώρα που γυρίζετε την έκκεντρη βίδα.
  2. Σφίξτε την υποδοχή ZIF γυρίζοντας την έκκεντρη βίδα δεξιά για να στερεώσετε τον επεξεργαστή στην πλακέτα συστήματος.
  3. Ξεκολλήστε το προστατευτικό χαρτί από το πίσω μέρος των νέων υποθεμάτων ψύξης στο κιτ και κολλήστε τα στα σημεία της ψύκτρας που καλύπτουν την κεντρική μονάδα του επεξεργαστή και τη μονάδα του επεξεργαστή γραφικών.
- 🔍 **ΣΗΜΕΙΩΣΗ:** Αν αντικαταστήσετε τον επεξεργαστή ή την πλακέτα συστήματος, χρησιμοποιήστε στην ψύκτρα του επεξεργαστή τα υποθέματα ψύξης που περιλαμβάνει το κιτ για να διασφαλίσετε ότι θα επιτευχθεί η θερμική αγωγιμότητα. Μη χρησιμοποιείτε ξανά τα παλιά υποθέματα ψύξης.
  4. Επανατοποθετήστε την ψύκτρα της κεντρικής μονάδας του επεξεργαστή (ανατρέξτε στην ενότητα [Επανατοποθέτηση της ψύκτρας της κεντρικής μονάδας του επεξεργαστή](#)).
  5. Επανατοποθετήστε τα πίσω επικαλύμματα (ανατρέξτε στην ενότητα [Επανατοποθέτηση των πίσω επικαλυμμάτων](#)).
  6. Επανατοποθετήστε το κάλυμμα της βάσης (ανατρέξτε στην ενότητα [Επανατοποθέτηση του καλύμματος βάσης](#)).
  7. Περάστε συρτά την μπαταρία μέσα στο φατνίο της μέχρι να «κουμπώσει» στη θέση της με ένα χαρακτηριστικό κλικ.
  8. Ενημερώστε το BIOS χρησιμοποιώντας το CD που περιέχει το πρόγραμμα ενημέρωσης του BIOS (ανατρέξτε στην ενότητα [Αναβάθμιση του BIOS](#)).

---

[Επιστροφή στη σελίδα περιεχομένων](#)

[Επιστροφή στη σελίδα περιεχομένων](#)

## Ψύκτρα επεξεργαστή

Dell™ Studio XPS™ 1340 Εγχειρίδιο σέρβις

- [Ψύκτρα κεντρικής μονάδας επεξεργαστή](#)
- [Ψύκτρα/ανεμιστήρας ψύξης του επεξεργαστή γραφικών](#)

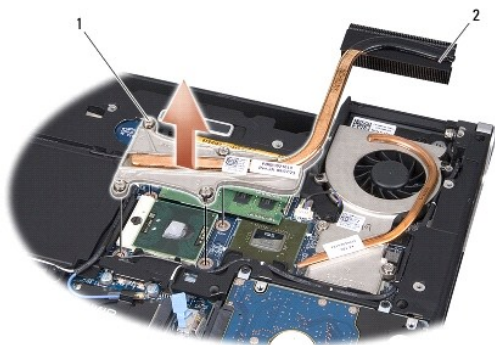
**ΠΡΟΣΟΧΗ:** Διαβάστε τις πληροφορίες ασφαλείας που παραλάβατε μαζί με τον υπολογιστή σας, προτού εκτελέσετε εργασίες στο εσωτερικό του. Για πρόσθετες πληροφορίες σχετικά με τις άριστες πρακτικές σε θέματα ασφαλείας, ανατρέξτε στην αρχική σελίδα του ιστοχώρου για τη συμμόρφωση προς τους κανονισμούς στη διεύθυνση [www.dell.com/regulatory\\_compliance](http://www.dell.com/regulatory_compliance).

- ➔ **ΕΙΔΟΠΟΙΗΣΗ:** Προς αποφυγή ηλεκτροστατικής εκκένωσης, γειωθείτε χρησιμοποιώντας μεταλλικό περικάρπιο γείωσης ή αγγίζοντας κατά διαστήματα μια άβαφη μεταλλική επιφάνεια (όπως ένα σύνδεσμο στο πίσω μέρος του υπολογιστή).
- ➔ **ΕΙΔΟΠΟΙΗΣΗ:** Μόνο εξουσιοδοτημένος τεχνικός συντήρησης επιτρέπεται να εκτελεί επισκευές στον υπολογιστή σας. Η εγγύησή σας δεν καλύπτει ζημιές εξαιτίας εργασιών συντήρησης που δεν είναι εξουσιοδοτημένες από την Dell™.
- ➔ **ΕΙΔΟΠΟΙΗΣΗ:** Για να μην προκληθεί ζημιά στην πλακέτα συστήματος, αφαιρέστε την κύρια μπαταρία (ανατρέξτε στην ενότητα [Πριν από την εκτέλεση εργασιών στο εσωτερικό του υπολογιστή σας](#)) πριν από κάθε εργασία στο εσωτερικό του υπολογιστή.

## Ψύκτρα κεντρικής μονάδας επεξεργαστή

### Αφαίρεση της ψύκτρας της κεντρικής μονάδας του επεξεργαστή

1. Ακολουθήστε τις οδηγίες που αναφέρει η ενότητα [Προτού ξεκινήσετε](#).
2. Αφαιρέστε το κάλυμμα της βάσης (ανατρέξτε στην ενότητα [Αφαίρεση του καλύμματος βάσης](#)).
3. Αφαιρέστε τα πίσω επικαλύμματα (ανατρέξτε στην ενότητα [Αφαίρεση των πίσω επικαλυμμάτων](#)).
4. Ξεσφίξτε τις τέσσερις βίδες στερέωσης που συγκρατούν την ψύκτρα της κεντρικής μονάδας του επεξεργαστή πάνω στην πλακέτα συστήματος.



|   |                     |   |                                      |
|---|---------------------|---|--------------------------------------|
| 1 | βίδες στερέωσης (4) | 2 | ψύκτρα κεντρικής μονάδας επεξεργαστή |
|---|---------------------|---|--------------------------------------|

5. Ανασηκώστε την ψύκτρα της κεντρικής μονάδας του επεξεργαστή και αφαιρέστε την από τον υπολογιστή.

### Επανατοποθέτηση της ψύκτρας της κεντρικής μονάδας του επεξεργαστή

**ΣΗΜΕΙΩΣΗ:** Η διαδικασία αυτή προϋποθέτει ότι έχετε ήδη αφαιρέσει την ψύκτρα της κεντρικής μονάδας του επεξεργαστή και είστε έτοιμοι να την επανατοποθετήσετε.

1. Τοποθετήστε το νέο υπόθεμα ψύξης στην ψύκτρα της κεντρικής μονάδας του επεξεργαστή.

**ΣΗΜΕΙΩΣΗ:** Αν αντικαταστήσετε την ψύκτρα της κεντρικής μονάδας του επεξεργαστή, το υπόθεμα ψύξης θα προσαρτηθεί στη νέα ψύκτρα.

2. Τοποθετήστε την ψύκτρα της κεντρικής μονάδας του επεξεργαστή στην πλακέτα συστήματος.
3. Σφίξτε τις τέσσερις βίδες στερέωσης που συγκρατούν την ψύκτρα της κεντρικής μονάδας του επεξεργαστή πάνω στην πλακέτα συστήματος.
4. Επανατοποθετήστε τα πίσω επικαλύμματα (ανατρέξτε στην ενότητα [Επανατοποθέτηση των πίσω επικαλυμμάτων](#)).
5. Επανατοποθετήστε το κάλυμμα της βάσης (ανατρέξτε στην ενότητα [Επανατοποθέτηση του καλύμματος βάσης](#)).
6. Περάστε சுρτά την μπαταρία μέσα στο φατνίο της μέχρι να «κουμπώσει» στη θέση της με ένα χαρακτηριστικό κλικ.

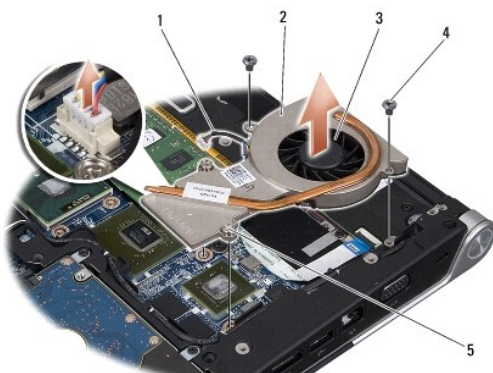
## Ψύκτρα/ανεμιστήρας ψύξης του επεξεργαστή γραφικών

### Αφαίρεση της ψύκτρας/του ανεμιστήρα ψύξης του επεξεργαστή γραφικών

**ΣΗΜΕΙΩΣΗ:** Η διαθεσιμότητα της ψύκτρας του επεξεργαστή γραφικών μπορεί να εξαρτάται από τη διαμόρφωση του συστήματός σας.

**ΣΗΜΕΙΩΣΗ:** Η διαδικασία αφαίρεσης του ανεμιστήρα ψύξης μπορεί να διαφέρει ανάλογα με τη διαμόρφωση του συστήματός σας.

1. Ακολουθήστε τις οδηγίες που αναφέρει η ενότητα [Προτού Ξεκινήσετε](#).
2. Αφαιρέστε το κάλυμμα της βάσης (ανατρέξτε στην ενότητα [Αφαίρεση του καλύμματος βάσης](#)).
3. Αφαιρέστε τα πίσω επικαλύμματα (ανατρέξτε στην ενότητα [Αφαίρεση των πίσω επικαλυμμάτων](#)).
4. Αφαιρέστε την ψύκτρα της κεντρικής μονάδας του επεξεργαστή (ανατρέξτε στην ενότητα [Αφαίρεση της ψύκτρας της κεντρικής μονάδας του επεξεργαστή](#)).
5. Ξεσφίξτε τις δύο βίδες στερέωσης και αφαιρέστε τις άλλες δύο βίδες που συγκρατούν την ψύκτρα/τον ανεμιστήρα ψύξης του επεξεργαστή γραφικών πάνω στην πλακέτα συστήματος.
6. Αποσυνδέστε το καλώδιο του ανεμιστήρα ψύξης από το σύνδεσμό του στην πλακέτα συστήματος.



|   |                     |   |                             |
|---|---------------------|---|-----------------------------|
| 1 | καλώδιο ανεμιστήρα  | 2 | ψύκτρα επεξεργαστή γραφικών |
| 3 | ανεμιστήρας ψύξης   | 4 | βίδες (2)                   |
| 5 | βίδες στερέωσης (2) |   |                             |

7. Ανασηκώστε την ψύκτρα/τον ανεμιστήρα ψύξης του επεξεργαστή γραφικών ώστε να βγει από τον υπολογιστή.

### Επανατοποθέτηση της ψύκτρας/του ανεμιστήρα ψύξης του επεξεργαστή γραφικών

**ΣΗΜΕΙΩΣΗ:** Η διαδικασία αυτή προϋποθέτει ότι έχετε ήδη αφαιρέσει την ψύκτρα/τον ανεμιστήρα ψύξης του επεξεργαστή γραφικών και είστε έτοιμοι να την επανατοποθετήσετε.

1. Τοποθετήστε το νέο υπόθεμα ψύξης στην ψύκτρα/στον ανεμιστήρα ψύξης του επεξεργαστή γραφικών.

**ΣΗΜΕΙΩΣΗ:** Αν αντικαταστήσετε την ψύκτρα του επεξεργαστή γραφικών, το υπόθεμα ψύξης θα προσαρτηθεί στη νέα ψύκτρα. Χρησιμοποιήστε το υπόθεμα ψύξης που θα βρείτε στο kit επάνω στην ψύκτρα της κεντρικής μονάδας του επεξεργαστή και στην ψύκτρα του επεξεργαστή γραφικών.

2. Τοποθετήστε την ψύκτρα/τον ανεμιστήρα ψύξης του επεξεργαστή γραφικών στην πλακέτα συστήματος.
3. Σφίξτε τις δύο βίδες στερέωσης και επανατοποθετήστε τις άλλες δύο βίδες που συγκρατούν την ψύκτρα/τον ανεμιστήρα ψύξης του επεξεργαστή γραφικών πάνω στην πλακέτα συστήματος.
4. Συνδέστε το καλώδιο του ανεμιστήρα ψύξης στο σύνδεσμά του στην πλακέτα συστήματος.
5. Επανατοποθετήστε την ψύκτρα της κεντρικής μονάδας του επεξεργαστή (ανατρέξτε στην ενότητα [Επανατοποθέτηση της ψύκτρας της κεντρικής μονάδας του επεξεργαστή](#)).
6. Επανατοποθετήστε τα πίσω επικαλύμματα (ανατρέξτε στην ενότητα [Επανατοποθέτηση των πίσω επικαλυμμάτων](#)).
7. Επανατοποθετήστε το κάλυμμα της βάσης (ανατρέξτε στην ενότητα [Επανατοποθέτηση του καλύμματος βάσης](#)).
8. Περάστε συρτά την μπαταρία μέσα στο φατνίο της μέχρι να «κουμπώσει» στη θέση της με ένα χαρακτηριστικό κλικ.

---

[Επιστροφή στη σελίδα περιεχομένων](#)

[Επιστροφή στη σελίδα περιεχομένων](#)

## Διάταξη οθόνης

Dell™ Studio XPS™ 1340 Εγχειρίδιο σέρβις

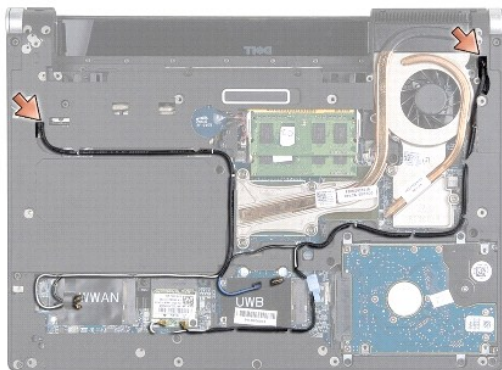
- [Αφαίρεση της διάταξης της οθόνης](#)
- [Επανατοποθέτηση της διάταξης της οθόνης](#)

**ΠΡΟΣΟΧΗ:** Διαβάστε τις πληροφορίες ασφαλείας που παραλάβατε μαζί με τον υπολογιστή σας, προτού εκτελέσετε εργασίες στο εσωτερικό του. Για πρόσθετες πληροφορίες σχετικά με τις άριστες πρακτικές σε θέματα ασφαλείας, ανατρέξτε στην αρχική σελίδα του ιστοχώρου για τη συμμόρφωση προς τους κανονισμούς στη διεύθυνση [www.dell.com/regulatory\\_compliance](http://www.dell.com/regulatory_compliance).

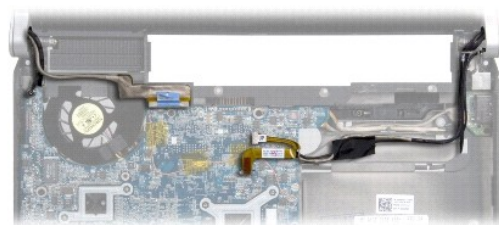
- ➔ **ΕΙΔΟΠΟΙΗΣΗ:** Προς αποφυγή ηλεκτροστατικής εκκένωσης, γειωθείτε χρησιμοποιώντας μεταλλικό περικάρπιο γείωσης ή αγγίζοντας κατά διαστήματα μια άβαφη μεταλλική επιφάνεια (όπως ένα σύνδεσμο στο πίσω μέρος του υπολογιστή).
- ➔ **ΕΙΔΟΠΟΙΗΣΗ:** Μόνο εξουσιοδοτημένος τεχνικός συντήρησης επιτρέπεται να εκτελεί επισκευές στον υπολογιστή σας. Η εγγύησή σας δεν καλύπτει ζημιές εξαιτίας εργασιών συντήρησης που δεν είναι εξουσιοδοτημένες από την Dell™.
- ➔ **ΕΙΔΟΠΟΙΗΣΗ:** Για να μην προκληθεί ζημιά στην πλακέτα συστήματος, αφαιρέστε την κύρια μπαταρία (ανατρέξτε στην ενότητα [Πριν από την εκτέλεση εργασιών στο εσωτερικό του υπολογιστή σας](#)) πριν από κάθε εργασία στο εσωτερικό του υπολογιστή.
- ➔ **ΕΙΔΟΠΟΙΗΣΗ:** Για να μην πάθει ζημιά η οθόνη, δεν πρέπει να αποσυναρμολογήσετε τη διάταξη της οθόνης Edge-to-Edge.

## Αφαίρεση της διάταξης της οθόνης

1. Ακολουθήστε τις οδηγίες που αναφέρει η ενότητα [Προτού Ξεκινήσετε](#).
2. Αφαιρέστε το στήριγμα παλάμης (ανατρέξτε στην ενότητα [Αφαίρεση του στήριγματος παλάμης](#)).
3. Αφαιρέστε τη μονάδα οπτικού δίσκου (ανατρέξτε στην ενότητα [Αφαίρεση της μονάδας οπτικού δίσκου](#)).
4. Σημειώστε τη διαδρομή του καλωδίου της μίνι κάρτας και αποσυνδέστε προσεκτικά τα καλώδια κεραιάς της μίνι κάρτας από τους οδηγούς τους.



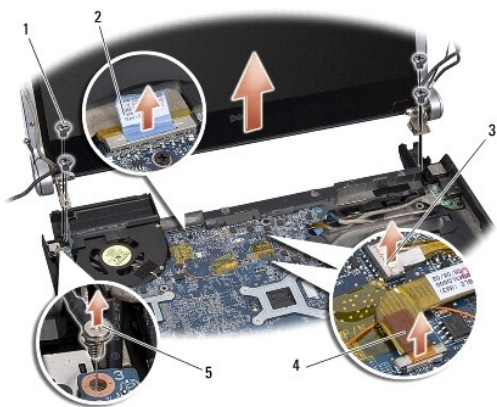
5. Τραβήξτε τα καλώδια της μίνι κάρτας μέσα από την πλακέτα συστήματος και αφαιρέστε τα από τη βάση του υπολογιστή.
6. Σημειώστε τη διαδρομή του καλωδίου της οθόνης, του καλωδίου της λυχνίας τροφοδοσίας και του καλωδίου της κάμερας.





7. Αφαιρέστε τη βίδα στη γείωση του καλωδίου της οθόνης που συγκρατεί το καλώδιο γείωσης της οθόνης πάνω στην πλακέτα συστήματος.
8. Αποσυνδέστε το καλώδιο της οθόνης, το καλώδιο της λυχνίας τροφοδοσίας και το καλώδιο της κάμερας από τους συνδέσμους τους στην πλακέτα συστήματος και βγάλτε τα καλώδια από τους οδηγούς τους.
9. Αφαιρέστε τις τέσσερις βίδες (δύο σε κάθε πλευρά) που συγκρατούν τη διάταξη οθόνης πάνω στη βάση του υπολογιστή.
10. Ανασηκώστε τη διάταξη της οθόνης και αφαιρέστε την από τον υπολογιστή.

➔ **ΕΙΔΟΠΟΙΗΣΗ:** Για να μην πάθει ζημιά η οθόνη, δεν πρέπει να αποσυναρμολογήσετε τη διάταξη της οθόνης Edge-to-Edge.



|   |                              |
|---|------------------------------|
| 1 βίδες (συνολικά 4, 2 σε κάθε πλευρά)    | 2 γλωττίδα καλωδίου οθόνης   |
| 3 σύνδεσμος καλωδίου λυχνίας τροφοδοσίας  | 4 σύνδεσμος καλωδίου κάμερας |
| 5 βίδα στη γείωση του καλωδίου της οθόνης |                              |

## Επανατοποθέτηση της διάταξης της οθόνης

➔ **ΕΙΔΟΠΟΙΗΣΗ:** Για να μην πάθει ζημιά η οθόνη, δεν πρέπει να αποσυναρμολογήσετε τη διάταξη της οθόνης Edge-to-Edge.

1. Τοποθετήστε τη διάταξη οθόνης στη θέση της και επανατοποθετήστε τις τέσσερις βίδες (δύο σε κάθε πλευρά) που συγκρατούν τη διάταξη οθόνης.
2. Επανατοποθετήστε τη βίδα στη γείωση του καλωδίου της οθόνης που συγκρατεί το καλώδιο γείωσης της οθόνης πάνω στην πλακέτα συστήματος.
3. Περάστε συρτά και προσεκτικά τα καλώδια κεραίας της μίνι κάρτας από την πλακέτα συστήματος ώστε να μπουν στους οδηγούς τους.
4. Αν υπάρχει μίνι κάρτα, επανασυνδέστε επάνω της τα καλώδιά της (ανατρέξτε στην ενότητα [Επανατοποθέτηση της μίνι κάρτας](#)).
5. Περάστε το καλώδιο της λυχνίας τροφοδοσίας και το καλώδιο της κάμερας μέσα από τους οδηγούς τους και συνδέστε τα στους αντίστοιχους συνδέσμους τους στην πλακέτα συστήματος.
6. Επανατοποθετήστε τη μονάδα οπτικού δίσκου (ανατρέξτε στην ενότητα [Επανατοποθέτηση της μονάδας οπτικού δίσκου](#)).
7. Επανατοποθετήστε το στήριγμα παλάμης (ανατρέξτε στην ενότητα [Επανατοποθέτηση του στηρίγματος παλάμης](#)).

➔ **ΕΙΔΟΠΟΙΗΣΗ:** Προτού θέσετε σε λειτουργία τον υπολογιστή, επανατοποθετήστε όλες τις βίδες και βεβαιωθείτε ότι δεν έχει μείνει καμία στο εσωτερικό του υπολογιστή. Σε αντίθετη περίπτωση, μπορεί να προκληθεί βλάβη στον υπολογιστή.

[Επιστροφή στη σελίδα περιεχομένων](#)

[Επιστροφή στη σελίδα περιεχομένων](#)

## Σύνδεσμος eSATA

Dell™ Studio XPS™ 1340 Εγχειρίδιο σέρβις

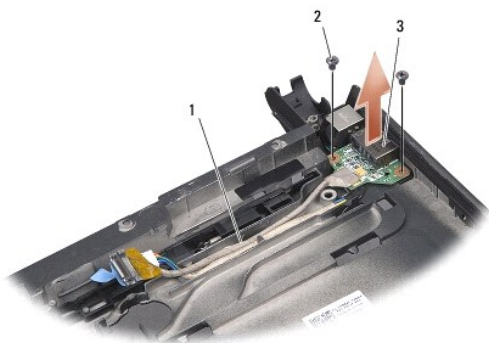
- [Αφαίρεση του συνδέσμου eSATA](#)
- [Επανατοποθέτηση του συνδέσμου eSATA](#)

**⚠ ΠΡΟΣΟΧΗ:** Διαβάστε τις πληροφορίες ασφαλείας που παραλάβατε μαζί με τον υπολογιστή σας, προτού εκτελέσετε εργασίες στο εσωτερικό του. Για πρόσθετες πληροφορίες σχετικά με τις άριστες πρακτικές σε θέματα ασφαλείας, ανατρέξτε στην αρχική σελίδα του ιστοχώρου για τη συμμόρφωση προς τους κανονισμούς στη διεύθυνση [www.dell.com/regulatory\\_compliance](http://www.dell.com/regulatory_compliance).

- ➡ **ΕΙΔΟΠΟΙΗΣΗ:** Προς αποφυγή ηλεκτροστατικής εκκένωσης, γειωθείτε χρησιμοποιώντας μεταλλικό περικάρπιο γείωσης ή αγγίζοντας κατά διαστήματα μια άβαφη μεταλλική επιφάνεια του υπολογιστή (όπως το πίσω πλαίσιο).
- ➡ **ΕΙΔΟΠΟΙΗΣΗ:** Μόνο εξουσιοδοτημένος τεχνικός συντήρησης επιτρέπεται να εκτελεί επισκευές στον υπολογιστή σας. Η εγγύησή σας δεν καλύπτει ζημιές εξαιτίας εργασιών συντήρησης που δεν είναι εξουσιοδοτημένες από την Dell™.
- ➡ **ΕΙΔΟΠΟΙΗΣΗ:** Για να μην προκληθεί ζημιά στην πλακέτα συστήματος, αφαιρέστε την κύρια μπαταρία (ανατρέξτε στην ενότητα [Πριν από την εκτέλεση εργασιών στο εσωτερικό του υπολογιστή σας](#)) πριν από κάθε εργασία στο εσωτερικό του υπολογιστή.

## Αφαίρεση του συνδέσμου eSATA

1. Ακολουθήστε τις οδηγίες που αναφέρει η ενότητα [Πριν από την εκτέλεση εργασιών στο εσωτερικό του υπολογιστή σας](#).
2. Αφαιρέστε τη διάταξη οθόνης (ανατρέξτε στην ενότητα [Αφαίρεση της διάταξης της οθόνης](#)).
3. Αφαιρέστε την πλακέτα συστήματος (ανατρέξτε στην ενότητα [Αφαίρεση της πλακέτας συστήματος](#)).
4. Αφαιρέστε τις δύο βίδες που συγκρατούν το σύνδεσμο eSATA.
5. Αφαιρέστε το καλώδιο eSATA από τον οδηγό του.
6. Ανασηκώστε το σύνδεσμο και το καλώδιο eSATA και αφαιρέστε τα από τη βάση του υπολογιστή.



|   |                   |   |           |
|---|-------------------|---|-----------|
| 1 | διαδρομή καλωδίου | 2 | βίδες (2) |
| 3 | σύνδεσμος eSATA   |   |           |

## Επανατοποθέτηση του συνδέσμου eSATA

1. Τοποθετήστε το σύνδεσμο eSATA στη βάση του υπολογιστή.
2. Επανατοποθετήστε τις δύο βίδες που συγκρατούν το σύνδεσμο eSATA.
3. Περάστε το καλώδιο eSATA μέσα από τον οδηγό του.
4. Συνδέστε το καλώδιο eSATA στο σύνδεσμό του στην πλακέτα συστήματος.

➡ **ΕΙΔΟΠΟΙΗΣΗ:** Προτού θέσετε σε λειτουργία τον υπολογιστή, επαναποθετήστε όλες τις βίδες και βεβαιωθείτε ότι δεν έχει μείνει καμία στο εσωτερικό του υπολογιστή. Σε αντίθετη περίπτωση, μπορεί να προκληθεί βλάβη στον υπολογιστή.

5. Επαναποθετήστε την πλακέτα συστήματος (ανατρέξτε στην ενότητα [Επαναποθέτηση της πλακέτας συστήματος](#)).
6. Επαναποθετήστε τη διάταξη οθόνης (ανατρέξτε στην ενότητα [Επαναποθέτηση της διάταξης της οθόνης](#)).

---

[Επιστροφή στη σελίδα περιεχομένων](#)

## Μονάδα σκληρού δίσκου

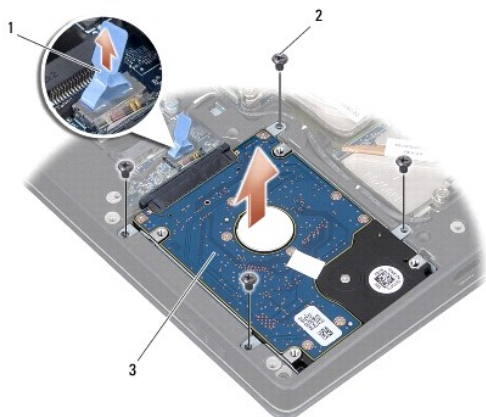
Dell™ Studio XPS™ 1340 Εγχειρίδιο σέρβις

- [Αφαίρεση της μονάδας σκληρού δίσκου](#)
- [Επανατοποθέτηση της μονάδας σκληρού δίσκου](#)

- ⚠ **ΠΡΟΣΟΧΗ:** Αν αφαιρέσετε τη μονάδα σκληρού δίσκου από τον υπολογιστή ενόσω είναι ζεστή, **μην αγγίξετε το μεταλλικό περίβλημα του σκληρού δίσκου.**
- ⚠ **ΠΡΟΣΟΧΗ:** Διαβάστε τις πληροφορίες ασφαλείας που παραλάβατε μαζί με τον υπολογιστή σας, προτού εκτελέσετε εργασίες στο εσωτερικό του. Για πρόσθετες πληροφορίες σχετικά με τις άριστες πρακτικές σε θέματα ασφαλείας, ανατρέξτε στην αρχική σελίδα του ιστοχώρου για τη συμμόρφωση προς τους κανονισμούς στη διεύθυνση [www.dell.com/regulatory\\_compliance](http://www.dell.com/regulatory_compliance).
- ➡ **ΕΙΔΟΠΟΙΗΣΗ:** Για να μη χαθούν δεδομένα, σβήστε τον υπολογιστή σας (ανατρέξτε στην ενότητα [Τερματισμός της λειτουργίας του υπολογιστή σας](#)) προτού αφαιρέσετε τη μονάδα σκληρού δίσκου. Μην αφαιρείτε τη μονάδα σκληρού δίσκου ενόσω ο υπολογιστής είναι ανοιχτός ή σε κατάσταση αναστολής.
- ➡ **ΕΙΔΟΠΟΙΗΣΗ:** Οι μονάδες σκληρού δίσκου είναι εξαιρετικά εύθραυστες. Μεταχειριστείτε τις με προσοχή.
- ➡ **ΕΙΔΟΠΟΙΗΣΗ:** Μόνο εξουσιοδοτημένος τεχνικός συντήρησης επιτρέπεται να εκτελεί επισκευές στον υπολογιστή σας. Η εγγύησή σας δεν καλύπτει ζημιές εξαιτίας εργασιών συντήρησης που δεν είναι εξουσιοδοτημένες από την Dell.
- ➡ **ΕΙΔΟΠΟΙΗΣΗ:** Για να μην προκληθεί ζημιά στην πλακέτα συστήματος, αφαιρέστε την κύρια μπαταρία (ανατρέξτε στην ενότητα [Πριν από την εκτέλεση εργασιών στο εσωτερικό του υπολογιστή σας](#)) πριν από κάθε εργασία στο εσωτερικό του υπολογιστή.
- 🔍 **ΣΗΜΕΙΩΣΗ:** Η Dell δεν εγγυάται τη συμβατότητα, ούτε παρέχει υποστήριξη για μονάδες σκληρού δίσκου άλλων κατασκευαστών.
- 🔍 **ΣΗΜΕΙΩΣΗ:** Αν εγκαθιστάτε μονάδα σκληρού δίσκου που προέρχεται από άλλον προμηθευτή και όχι την Dell, χρειάζεται να εγκαταστήσετε λειτουργικό σύστημα, προγράμματα οδήγησης και βοηθητικές εφαρμογές στον νέο σκληρό δίσκο (ανατρέξτε στις πληροφορίες που περιλαμβάνει ο *Οδηγός τεχνολογίας Dell*).

## Αφαίρεση της μονάδας σκληρού δίσκου

1. Ακολουθήστε τις οδηγίες που αναφέρει η ενότητα [Προτού Ξεκινήσετε](#).
  2. Αφαιρέστε το κάλυμμα της βάσης (ανατρέξτε στην ενότητα [Αφαίρεση του καλύμματος βάσης](#)).
  3. Αφαιρέστε τις τέσσερις βίδες που ασφαλίζουν τη διάταξη της μονάδας σκληρού δίσκου στη βάση του υπολογιστή.
  4. Τραβήξτε την μπλε γλωττίδα για να αποσυνδέσετε τη διάταξη της μονάδας σκληρού δίσκου από το σύνδεσμό της στην πλακέτα συστήματος.
  5. Ανασηκώστε τη μονάδα σκληρού δίσκου και αφαιρέστε την από τη βάση του υπολογιστή.
- ➡ **ΕΙΔΟΠΟΙΗΣΗ:** Όταν η μονάδα σκληρού δίσκου δεν βρίσκεται μέσα στον υπολογιστή, πρέπει να φυλάσσεται σε προστατευτική αντιστατική συσκευασία (ανατρέξτε στην ενότητα «Προστασία από ηλεκτροστατική εκκένωση» στις οδηγίες ασφαλείας που παραλάβατε μαζί με τον υπολογιστή σας).



|   |                                |   |           |
|---|--------------------------------|---|-----------|
| 1 | μπλε γλωττίδα                  | 2 | βίδες (4) |
| 3 | διάταξη μονάδας σκληρού δίσκου |   |           |

6. Τραβήξτε την ενδιάμεση διάταξη για να την αποσπάσετε από τη μονάδα σκληρού δίσκου.
7. Αφαιρέστε τις τέσσερις βίδες που συγκρατούν το βραχίονα στήριξης της μονάδας σκληρού δίσκου πάνω στη μονάδα και αφαιρέστε το βραχίονα.



|   |   |   |                   |
|---|---|---|-------------------|
| 1 | μπλε γλωττίδα                             | 2 | ενδιάμεση διάταξη |
| 3 | βραχίονας στήριξης μονάδας σκληρού δίσκου | 4 | βίδες (4)         |

## Επανατοποθέτηση της μονάδας σκληρού δίσκου

1. Βγάλτε τη νέα μονάδα σκληρού δίσκου από τη συσκευασία της.  
Φυλάξτε την αρχική συσκευασία για αποθήκευση ή αποστολή της μονάδας σκληρού δίσκου.
- ➡ **ΕΙΔΟΠΟΙΗΣΗ:** Πιέστε **γερά και σταθερά για περάσετε σурτά τη μονάδα στη θέση της. Αν πιέσετε υπερβολικά δυνατά, μπορεί να προκαλέσετε ζημιά στο σύνδεσμο.**
2. Επανατοποθετήστε το βραχίονα στήριξης της μονάδας σκληρού δίσκου και τις τέσσερις βίδες που συγκρατούν το βραχίονα πάνω στη μονάδα σκληρού δίσκου.
3. Συνδέστε την ενδιάμεση διάταξη στη μονάδα σκληρού δίσκου.
4. Τοποθετήστε τη διάταξη της μονάδας σκληρού δίσκου στη βάση του υπολογιστή.
5. Επανατοποθετήστε τις τέσσερις βίδες που ασφαλίζουν τη διάταξη της μονάδας σκληρού δίσκου στη βάση του υπολογιστή.
6. Επανατοποθετήστε το κάλυμμα της βάσης (ανατρέξτε στην ενότητα [Επανατοποθέτηση του καλύμματος βάσης](#)).
- ➡ **ΕΙΔΟΠΟΙΗΣΗ:** **Προτού θέσετε σε λειτουργία τον υπολογιστή, επανατοποθετήστε όλες τις βίδες και βεβαιωθείτε ότι δεν έχει μείνει καμία στο εσωτερικό του υπολογιστή. Σε αντίθετη περίπτωση, μπορεί να προκληθεί βλάβη στον υπολογιστή.**
7. Περάστε σурτά την μπαταρία μέσα στο φαρντίο της μέχρι να «κουμπώσει» στη θέση της με ένα χαρακτηριστικό κλικ.
8. Εγκαταστήστε το λειτουργικό σύστημα για τον υπολογιστή σας με τον απαραίτητο τρόπο (ανατρέξτε στις πληροφορίες που περιλαμβάνει ο *Οδηγός τεχνολογίας Dell*).
9. Εγκαταστήστε τα προγράμματα οδήγησης και τις βοηθητικές εφαρμογές για τον υπολογιστή σας με τον απαραίτητο τρόπο (ανατρέξτε στις πληροφορίες που περιλαμβάνει ο *Οδηγός τεχνολογίας Dell*).

[Επιστροφή στη σελίδα περιεχομένων](#)

[Επιστροφή στη σελίδα περιεχομένων](#)

## Πίσω επικαλύμματα

Dell™ Studio XPS™ 1340 Εγχειρίδιο σέρβις

- [Αφαίρεση των πίσω επικαλυμμάτων](#)
- [Επανατοποθέτηση των πίσω επικαλυμμάτων](#)

**⚠ ΠΡΟΣΟΧΗ:** Διαβάστε τις πληροφορίες ασφαλείας που παραλάβατε μαζί με τον υπολογιστή σας, προτού εκτελέσετε εργασίες στο εσωτερικό του. Για πρόσθετες πληροφορίες σχετικά με τις άριστες πρακτικές σε θέματα ασφαλείας, ανατρέξτε στην αρχική σελίδα του ιστοχώρου για τη συμμόρφωση προς τους κανονισμούς στη διεύθυνση [www.dell.com/regulatory\\_compliance](http://www.dell.com/regulatory_compliance).

**⚠ ΠΡΟΣΟΧΗ:** Προτού εκτελέσετε τις διαδικασίες αυτές, σβήστε τον υπολογιστή, αποσυνδέστε το μετασχηματιστή AC από την ηλεκτρική πρίζα και τον υπολογιστή, αποσυνδέστε το μόντεμ από τον επιτοίχιο σύνδεσμο και τον υπολογιστή και αποσυνδέστε από τον υπολογιστή κάθε άλλο εξωτερικό καλώδιο.

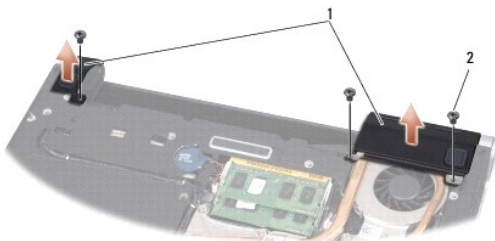
➡ **ΕΙΔΟΠΟΙΗΣΗ:** Προς αποφυγή ηλεκτροστατικής εκκένωσης, γειωθείτε χρησιμοποιώντας μεταλλικό περικάρπιο γείωσης ή αγγίζοντας κατά διαστήματα μια άβαφη μεταλλική επιφάνεια (όπως ένα σύνδεσμο στο πίσω μέρος του υπολογιστή).

➡ **ΕΙΔΟΠΟΙΗΣΗ:** Μόνο εξουσιοδοτημένος τεχνικός συντήρησης επιτρέπεται να εκτελεί επισκευές στον υπολογιστή σας. Η εγγύησή σας δεν καλύπτει ζημιές εξαιτίας εργασιών συντήρησης που δεν είναι εξουσιοδοτημένες από την Dell™.

➡ **ΕΙΔΟΠΟΙΗΣΗ:** Για να μην προκληθεί ζημιά στην πλακέτα συστήματος, αφαιρέστε την κύρια μπαταρία (ανατρέξτε στην ενότητα [Πριν από την εκτέλεση εργασιών στο εσωτερικό του υπολογιστή σας](#)) πριν από κάθε εργασία στο εσωτερικό του υπολογιστή.

## Αφαίρεση των πίσω επικαλυμμάτων

1. Ακολουθήστε τις οδηγίες που αναφέρει η ενότητα [Προτού Ξεκινήσετε](#).
2. Αφαιρέστε το κάλυμμα της βάσης (ανατρέξτε στην ενότητα [Αφαίρεση του καλύμματος βάσης](#)).
3. Αφαιρέστε τις τρεις βίδες που συγκρατούν το αριστερό και το δεξί πίσω επικάλυμμα πάνω στη βάση του υπολογιστή.
4. Ανασηκώστε τα πίσω επικαλύμματα και αφαιρέστε τα από τη βάση του υπολογιστή.



|   |                   |   |           |
|---|-------------------|---|-----------|
| 1 | πίσω επικαλύμματα | 2 | βίδες (3) |
|---|-------------------|---|-----------|

## Επανατοποθέτηση των πίσω επικαλυμμάτων

1. Επανατοποθετήστε τα πίσω επικαλύμματα.
2. Επανατοποθετήστε τις τρεις βίδες που συγκρατούν το αριστερό και το δεξί πίσω επικάλυμμα πάνω στη βάση του υπολογιστή.
3. Επανατοποθετήστε το κάλυμμα της βάσης (ανατρέξτε στην ενότητα [Επανατοποθέτηση του καλύμματος βάσης](#)).
4. Περάστε συρτά την μπαταρία μέσα στο φατνίο της μέχρι να «κουμπώσει» στη θέση της με ένα χαρακτηριστικό κλικ.

[Επιστροφή στη σελίδα περιεχομένων](#)

[Επιστροφή στη σελίδα περιεχομένων](#)

## Πληκτρολόγιο

Dell™ Studio XPS™ 1340 Εγχειρίδιο σέρβις

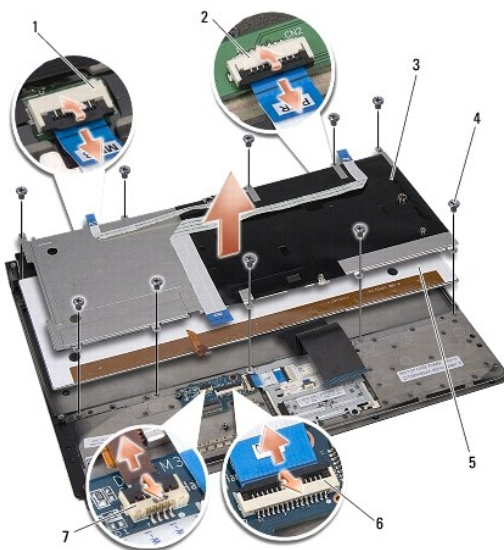
- [Αφαίρεση του πληκτρολογίου](#)
- [Επανατοποθέτηση του πληκτρολογίου](#)

**⚠ ΠΡΟΣΟΧΗ:** Διαβάστε τις πληροφορίες ασφαλείας που παραλάβατε μαζί με τον υπολογιστή σας, προτού εκτελέσετε εργασίες στο εσωτερικό του. Για πρόσθετες πληροφορίες σχετικά με τις άριστες πρακτικές σε θέματα ασφαλείας, ανατρέξτε στην αρχική σελίδα του ιστοχώρου για τη συμμόρφωση προς τους κανονισμούς στη διεύθυνση [www.dell.com/regulatory\\_compliance](http://www.dell.com/regulatory_compliance).

- ➡ **ΕΙΔΟΠΟΙΗΣΗ:** Προς αποφυγή ηλεκτροστατικής εκκένωσης, γειωθείτε χρησιμοποιώντας μεταλλικό περικάρπιο γείωσης ή αγγίζοντας κατά διαστήματα μια άβαφη μεταλλική επιφάνεια (όπως ένα σύνδεσμο στο πίσω μέρος του υπολογιστή).
- ➡ **ΕΙΔΟΠΟΙΗΣΗ:** Μόνο εξουσιοδοτημένος τεχνικός συντήρησης επιτρέπεται να εκτελεί επισκευές στον υπολογιστή σας. Η εγγύησή σας δεν καλύπτει ζημιές εξαιτίας εργασιών συντήρησης που δεν είναι εξουσιοδοτημένες από την Dell™.
- ➡ **ΕΙΔΟΠΟΙΗΣΗ:** Για να μην προκληθεί ζημιά στην πλακέτα συστήματος, αφαιρέστε την κύρια μπαταρία (ανατρέξτε στην ενότητα [Πριν από την εκτέλεση εργασιών στο εσωτερικό του υπολογιστή σας](#)) πριν από κάθε εργασία στο εσωτερικό του υπολογιστή.

## Αφαίρεση του πληκτρολογίου

1. Ακολουθήστε τις οδηγίες που αναφέρει η ενότητα [Προτού Ξεκινήσετε](#).
2. Αφαιρέστε το στήριγμα παλάμης (ανατρέξτε στην ενότητα [Αφαίρεση του στηρίγματος παλάμης](#)).
3. Γυρίστε ανάποδα το στήριγμα παλάμης και αφαιρέστε τις δέκα βίδες που συγκρατούν επάνω του το πληκτρολόγιο.
- ➡ **ΕΙΔΟΠΟΙΗΣΗ:** Τα πλήκτρα είναι εύθραυστα, φεύγουν εύκολα από τη θέση τους και η αντικατάστασή τους είναι χρονοβόρα. Η αφαίρεση και ο χειρισμός του πληκτρολογίου απαιτούν προσοχή.
4. Αποσυνδέστε το καλώδιο της κάρτας πολυμέσων και το καλώδιο του πίνακα τροφοδοσίας από τους συνδέσμους τους.
5. Αποσυνδέστε το διπλό καλώδιο της κάρτας πολυμέσων/του πίνακα τροφοδοσίας από το σύνδεσμό του.
6. Αποσυνδέστε από το σύνδεσμό του το καλώδιο του οπισθοφωτιζόμενου πληκτρολογίου (η διαθεσιμότητα εξαρτάται από την περιοχή).
7. Αφαιρέστε το προστατευτικό του πληκτρολογίου.
8. Ανασηκώστε το πληκτρολόγιο και αφαιρέστε το από το στήριγμα παλάμης.



1 | σύνδεσμος καλωδίου κάρτας


2 | σύνδεσμος καλωδίου πίνακα

|   |  |   |   |
|---|--|---|---|
|   | πολυμέσων  |   | τροφοδοσίας   |
| 3 | προστατευτικό πληκτρολογίου  | 4 | βίδες (10)  |
| 5 | πληκτρολόγιο   | 6 | σύνδεσμος διπλού καλωδίου κάρτας πολυμέσων/πίνακα τροφοδοσίας |
| 7 | σύνδεσμος καλωδίου οπισθοφωτιζόμενου πληκτρολογίου (η διαθεσιμότητα εξαρτάται από την περιοχή) |   |   |

---

## Επανατοποθέτηση του πληκτρολογίου

1. Επανατοποθετήστε το πληκτρολόγιο πάνω στο στήριγμα παλάμης.
2. Ευθυγραμμίστε το προστατευτικό του πληκτρολογίου πάνω από τις τρύπες για τις βίδες στο στήριγμα παλάμης.
3. Επανατοποθετήστε τις δέκα βίδες που συγκρατούν το πληκτρολόγιο και το προστατευτικό του πάνω στο στήριγμα παλάμης.
4. Συνδέστε στο σύνδεσμό του το καλώδιο του οπισθοφωτιζόμενου πληκτρολογίου (η διαθεσιμότητα εξαρτάται από την περιοχή).
5. Συνδέστε το καλώδιο της κάρτας πολυμέσων και το καλώδιο του πίνακα τροφοδοσίας στους συνδέσμους τους.
6. Συνδέστε το διπλό καλώδιο της κάρτας πολυμέσων/του πίνακα τροφοδοσίας στο σύνδεσμό του.

 **ΕΙΔΟΠΟΙΗΣΗ:** Τα πλήκτρα είναι εύθραυστα, φεύγουν εύκολα από τη θέση τους και η αντικατάστασή τους είναι χρονοβόρα. Η αφαίρεση και ο χειρισμός του πληκτρολογίου απαιτούν προσοχή.

7. Επανατοποθετήστε το στήριγμα παλάμης (ανατρέξτε στην ενότητα [Επανατοποθέτηση του στηρίγματος παλάμης](#)).

---

[Επιστροφή στη σελίδα περιεχομένων](#)



[Επιστροφή στη σελίδα περιεχομένων](#)

## Πίνακας λυχνιών κατάστασης

Dell™ Studio XPS™ 1340 Εγχειρίδιο σέρβις

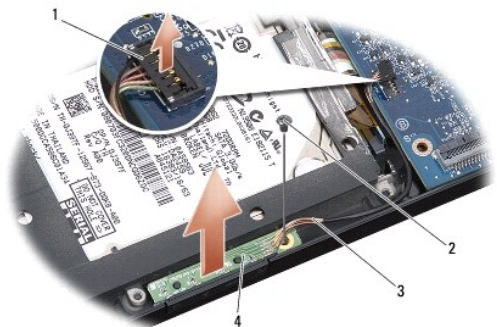
- [Αφαίρεση του πίνακα λυχνιών κατάστασης](#)
- [Επανατοποθέτηση του πίνακα λυχνιών κατάστασης](#)

**⚠ ΠΡΟΣΟΧΗ:** Διαβάστε τις πληροφορίες ασφαλείας που παραλάβατε μαζί με τον υπολογιστή σας, προτού εκτελέσετε εργασίες στο εσωτερικό του. Για πρόσθετες πληροφορίες σχετικά με τις άριστες πρακτικές σε θέματα ασφαλείας, ανατρέξτε στην αρχική σελίδα του ιστοχώρου για τη συμμόρφωση προς τους κανονισμούς στη διεύθυνση [www.dell.com/regulatory\\_compliance](http://www.dell.com/regulatory_compliance).

- ➡ **ΕΙΔΟΠΟΙΗΣΗ:** Προς αποφυγή ηλεκτροστατικής εκκένωσης, γειωθείτε χρησιμοποιώντας μεταλλικό περικάρπιο γείωσης ή αγγίζοντας κατά διαστήματα μια άβαφη μεταλλική επιφάνεια (όπως ένα σύνδεσμο στο πίσω μέρος του υπολογιστή).
- ➡ **ΕΙΔΟΠΟΙΗΣΗ:** Μόνο εξουσιοδοτημένος τεχνικός συντήρησης επιτρέπεται να εκτελεί επισκευές στον υπολογιστή σας. Η εγγύησή σας δεν καλύπτει ζημιές εξαιτίας εργασιών συντήρησης που δεν είναι εξουσιοδοτημένες από την Dell™.
- ➡ **ΕΙΔΟΠΟΙΗΣΗ:** Για να μην προκληθεί ζημιά στην πλακέτα συστήματος, αφαιρέστε την κύρια μπαταρία (ανατρέξτε στην ενότητα [Πριν από την εκτέλεση εργασιών στο εσωτερικό του υπολογιστή σας](#)) πριν από κάθε εργασία στο εσωτερικό του υπολογιστή.

## Αφαίρεση του πίνακα λυχνιών κατάστασης

1. Ακολουθήστε τις οδηγίες που αναφέρει η ενότητα [Προτού Ξεκινήσετε](#).
2. Αφαιρέστε το στήριγμα παλάμης (ανατρέξτε στην ενότητα [Αφαίρεση του στηρίγματος παλάμης](#)).
3. Αποσυνδέστε το καλώδιο του πίνακα λυχνιών κατάστασης από το σύνδεσμο του στην πλακέτα συστήματος.
4. Αφαιρέστε τη βίδα που συγκρατεί τον πίνακα λυχνιών κατάστασης στη βάση του υπολογιστή.
5. Ανασηκώστε τον πίνακα λυχνιών κατάστασης και αφαιρέστε τον από τον υπολογιστή.



|  |                              |
|--|------------------------------|
| 1 σύνδεσμος καλωδίου πλακέτας συστήματος | 2 βίδα                       |
| 3 καλώδιο λυχνιών κατάστασης             | 4 πίνακας λυχνιών κατάστασης |

## Επανατοποθέτηση του πίνακα λυχνιών κατάστασης

1. Τοποθετήστε τον πίνακα λυχνιών κατάστασης πάνω στη βάση του υπολογιστή.
2. Επανατοποθετήστε τη βίδα που συγκρατεί τον πίνακα λυχνιών κατάστασης στη βάση του υπολογιστή.
3. Συνδέστε το καλώδιο του πίνακα λυχνιών κατάστασης στο σύνδεσμο του στην πλακέτα συστήματος.
4. Επανατοποθετήστε το στήριγμα παλάμης (ανατρέξτε στην ενότητα [Επανατοποθέτηση του στηρίγματος παλάμης](#)).

[Επιστροφή στη σελίδα περιεχομένων](#)



## Μνήμη

### Dell™ Studio XPS™ 1340 Εγχειρίδιο σέρβις

- [Αφαίρεση των μονάδων μνήμης](#)
- [Επανατοποθέτηση των μονάδων μνήμης](#)

**ΠΡΟΣΟΧΗ:** Διαβάστε τις πληροφορίες ασφαλείας που παραλάβετε μαζί με τον υπολογιστή σας, προτού εκτελέσετε εργασίες στο εσωτερικό του. Για πρόσθετες πληροφορίες σχετικά με τις άριστες πρακτικές σε θέματα ασφαλείας, ανατρέξτε στην αρχική σελίδα του ιστοχώρου για τη συμμόρφωση προς τους κανονισμούς στη διεύθυνση [www.dell.com/regulatory\\_compliance](http://www.dell.com/regulatory_compliance).

- ➔ **ΕΙΔΟΠΟΙΗΣΗ:** Προς αποφυγή ηλεκτροστατικής εκκένωσης, γειωθείτε χρησιμοποιώντας μεταλλικό περικάρπιο γείωσης ή αγγίζοντας κατά διαστήματα μια άβαφη μεταλλική επιφάνεια (όπως ένα σύνδεσμο στο πίσω μέρος του υπολογιστή).
- ➔ **ΕΙΔΟΠΟΙΗΣΗ:** Μόνο εξουσιοδοτημένος τεχνικός συντήρησης επιτρέπεται να εκτελεί επισκευές στον υπολογιστή σας. Η εγγύησή σας δεν καλύπτει ζημιές εξαιτίας εργασιών συντήρησης που δεν είναι εξουσιοδοτημένες από την Dell™.
- ➔ **ΕΙΔΟΠΟΙΗΣΗ:** Για να μην προκληθεί ζημιά στην πλακέτα συστήματος, αφαιρέστε την κύρια μπαταρία (ανατρέξτε στην ενότητα [Πριν από την εκτέλεση εργασιών στο εσωτερικό του υπολογιστή σας](#)) πριν από κάθε εργασία στο εσωτερικό του υπολογιστή.

Μπορείτε να αυξήσετε τη μνήμη του υπολογιστή σας εγκαθιστώντας μονάδες μνήμης στην πλακέτα του συστήματος. Για περισσότερες πληροφορίες σχετικά με τη μνήμη που υποστηρίζει ο υπολογιστής σας, ανατρέξτε στην ενότητα «Προδιαγραφές» που περιλαμβάνει ο *Οδηγός εγκατάστασης*. Πρέπει να εγκαθιστάτε μόνο μονάδες μνήμης που προορίζονται για τον υπολογιστή σας.

**ΣΗΜΕΙΩΣΗ:** Οι μονάδες μνήμης που αγοράζονται από την Dell καλύπτονται από την εγγύηση για τον υπολογιστή σας.

Ο υπολογιστής σας διαθέτει δύο υποδοχές SODIMM στις οποίες ο χρήστης αποκτά πρόσβαση από το κάτω μέρος του υπολογιστή. Η μονάδα μνήμης DIMM B βρίσκεται ακριβώς πάνω από τη μονάδα μνήμης DIMM A που βρίσκεται στο κάτω μέρος του υπολογιστή.

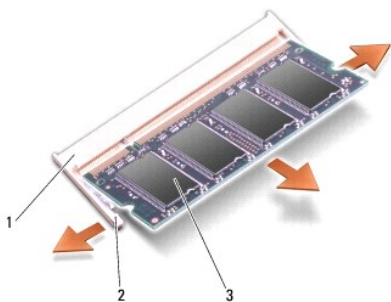
- ➔ **ΕΙΔΟΠΟΙΗΣΗ:** Αν χρειαστεί να εγκαταστήσετε μονάδες μνήμης σε δύο συνδέσμους, εγκαταστήστε τη μία μονάδα στο σύνδεσμο DIMM A προτού εγκαταστήσετε άλλη μονάδα στο σύνδεσμο DIMM B.

## Αφαίρεση των μονάδων μνήμης

1. Ακολουθήστε τις οδηγίες που αναφέρει η ενότητα [Προτού Ξεκινήσετε](#).
2. Αφαιρέστε το κάλυμμα της βάσης (ανατρέξτε στην ενότητα [Αφαίρεση του καλύμματος βάσης](#)).

- ➔ **ΕΙΔΟΠΟΙΗΣΗ:** Για να μην προκληθεί ζημιά στο σύνδεσμο της μονάδας μνήμης, μη χρησιμοποιείτε εργαλεία για να ανοίξετε τους συνδετήρες στερέωσης της μονάδας μνήμης.

3. Ανοίξτε προσεκτικά με τα ακροδάχτυλά σας τους συνδετήρες στερέωσης στην κάθε άκρη του συνδέσμου της μονάδας μνήμης ωστόσο ανασηκωθεί η μονάδα.
4. Αφαιρέστε τη μονάδα από το σύνδεσμο.

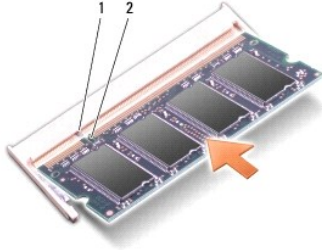


|   |                          |   |                          |
|---|--------------------------|---|--------------------------|
| 1 | σύνδεσμος μονάδας μνήμης | 2 | συνδετήρες στερέωσης (2) |
| 3 | μονάδα μνήμης            |   |                          |

## Επανατοποθέτηση των μονάδων μνήμης

1. Ευθυγραμμίστε την εγκοπή του συνδέσμου στην άκρη της μονάδας με τη γλωττίδα στην υποδοχή του συνδέσμου.
2. Περάστε συρτά και σταθερά τη μονάδα μέσα στην υποδοχή με κλίση 45 μοιρών και πιέστε την προς τα κάτω μέχρι να «κουμπώσει» στη θέση της με ένα χαρακτηριστικό κλικ. Αν δεν ακούσετε το κλικ, αφαιρέστε τη μονάδα και εγκαταστήστε την ξανά.

**ΣΗΜΕΙΩΣΗ:** Αν η εγκατάσταση της μονάδας μνήμης δεν γίνει με τον ενδειγμένο τρόπο, μπορεί να μη γίνεται εκκίνηση του υπολογιστή.



|   |          |   |        |
|---|----------|---|--------|
| 1 | γλωττίδα | 2 | εγκοπή |
|---|----------|---|--------|

**ΕΙΔΟΠΟΙΗΣΗ:** Αν δυσκολεύεστε να κλείσετε το κάλυμμα, αφαιρέστε τη μονάδα και εγκαταστήστε την ξανά. Αν πιέσετε με δύναμη το κάλυμμα για να το κλείσετε, μπορεί να προκληθεί ζημιά στον υπολογιστή σας.

3. Επανατοποθετήστε το κάλυμμα της βάσης (ανατρέξτε στην ενότητα [Επανατοποθέτηση του καλύμματος βάσης](#)).
4. Περάστε συρτά την μπαταρία στο φατνίο της ή συνδέστε το μετασχηματιστή AC με τον υπολογιστή σας και ηλεκτρική πρίζα.
5. Θέστε τον υπολογιστή σε λειτουργία.

Την ώρα που γίνεται η εκκίνηση, ο υπολογιστής εντοπίζει την πρόσθετη μνήμη και αυτόματα ενημερώνει τις πληροφορίες διαμόρφωσης του συστήματος.

Για να επιβεβαιώσετε το μέγεθος της μνήμης που είναι εγκατεστημένη στον υπολογιστή, κάντε κλικ στις επιλογές **Start** (Έναρξη) → **Help and Support** (Βοήθεια και υποστήριξη) → **Dell System Information** (Πληροφορίες συστήματος Dell).

---

[Επιστροφή στη σελίδα περιεχομένων](#)

[Επιστροφή στη σελίδα περιεχομένων](#)

## Μίνι κάρτα ασύρματου δικτύου

Dell™ Studio XPS™ 1340 Εγχειρίδιο σέρβις

- [Αφαίρεση της μίνι κάρτας](#)
- [Επανατοποθέτηση της μίνι κάρτας](#)

**ΠΡΟΣΟΧΗ:** Διαβάστε τις πληροφορίες ασφαλείας που παραλάβατε μαζί με τον υπολογιστή σας, προτού εκτελέσετε εργασίες στο εσωτερικό του. Για πρόσθετες πληροφορίες σχετικά με τις άριστες πρακτικές σε θέματα ασφαλείας, ανατρέξτε στην αρχική σελίδα του ιστοχώρου για τη συμμόρφωση προς τους κανονισμούς στη διεύθυνση [www.dell.com/regulatory\\_compliance](http://www.dell.com/regulatory_compliance).

- ➡ **ΕΙΔΟΠΟΙΗΣΗ:** Προς αποφυγή ηλεκτροστατικής εκκένωσης, γειωθείτε χρησιμοποιώντας μεταλλικό περικάρπιο γείωσης ή αγγίζοντας κατά διαστήματα μια άβαφη μεταλλική επιφάνεια του υπολογιστή (όπως το πίσω πλαίσιο).
- ➡ **ΕΙΔΟΠΟΙΗΣΗ:** Μόνο εξουσιοδοτημένος τεχνικός συντήρησης επιτρέπεται να εκτελεί επισκευές στον υπολογιστή σας. Η εγγύησή σας δεν καλύπτει ζημιές εξαιτίας εργασιών συντήρησης που δεν είναι εξουσιοδοτημένες από την Dell™.
- ➡ **ΕΙΔΟΠΟΙΗΣΗ:** Για να μην προκληθεί ζημιά στην πλακέτα συστήματος, αφαιρέστε την κύρια μπαταρία (ανατρέξτε στην ενότητα [Πριν από την εκτέλεση εργασιών στο εσωτερικό του υπολογιστή σας](#)) πριν από κάθε εργασία στο εσωτερικό του υπολογιστή.
- 🔧 **ΣΗΜΕΙΩΣΗ:** Η Dell δεν εγγυάται τη συμβατότητα ούτε παρέχει υποστήριξη για μίνι κάρτες άλλων προμηθευτών και όχι της Dell.

Αν μαζί με τον υπολογιστή σας παραγγείλατε μίνι κάρτα ασύρματου δικτύου, η εγκατάσταση της κάρτας έχει ήδη γίνει.

Ο υπολογιστής σας έχει τρεις υποδοχές για μίνι κάρτες:

- 1 δύο υποδοχές για μίνι κάρτα πλήρους ύψους
- 1 μία υποδοχή για μίνι κάρτα μισού ύψους

Οι τύποι των υποστηριζόμενων μίνι καρτών είναι:

- 1 Ασύρματο τοπικό δίκτυο (WLAN) — μίνι κάρτα μισού ύψους
- 1 Κινητή ευρυζωνικότητα ή ασύρματο δίκτυο ευρείας περιοχής (WWAN) — μίνι κάρτα πλήρους ύψους
- 1 Wireless Personal Area Network (WPAN) ή εσωτερική κάρτα με ασύρματη τεχνολογία Bluetooth® — Full Mini-Card

🔧 **ΣΗΜΕΙΩΣΗ:** Ο υπολογιστής σας μπορεί να υποστηρίξει μόνο δύο κάρτες πλήρους ύψους και μία μίνι κάρτα μισού ύψους ταυτόχρονα.

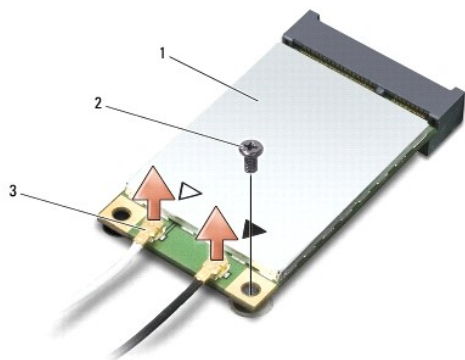
🔧 **ΣΗΜΕΙΩΣΗ:** Η υποδοχή WLAN υποστηρίζει μία μίνι κάρτα μισού ύψους.

🔧 **ΣΗΜΕΙΩΣΗ:** Ανάλογα με τη διαμόρφωση του συστήματος κατά την πώλησή του, μπορεί να μην έχει γίνει εγκατάσταση μίνι καρτών σε μία ή περισσότερες από τις υποδοχές για μίνι κάρτα.

## Αφαίρεση της μίνι κάρτας

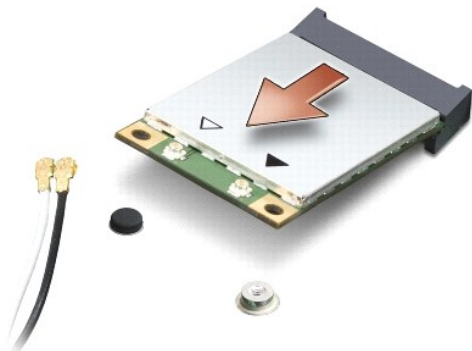
1. Ακολουθήστε τις οδηγίες που αναφέρει η ενότητα [Προτού Ξεκινήσετε](#).
2. Αφαιρέστε το κάλυμμα της βάσης (ανατρέξτε στην ενότητα [Αφαίρεση του καλύμματος βάσης](#)).
3. Αποσυνδέστε τα καλώδια κεραίας από τη μίνι κάρτα.

🔧 **ΣΗΜΕΙΩΣΗ:** Αν αφαιρείτε μίνι κάρτα WPAN, αποσυνδέστε το μπλε καλώδιο κεραίας από τη μίνι κάρτα.



1 | μίνι κάρτα | 2 | βίδα | 3 | σύνδεσμοι καλωδίων κεραίας (2)

4. Αφαιρέστε τη βίδα που συγκρατεί τη μίνι κάρτα στην πλακέτα συστήματος.
5. Ανασηκώστε τη μίνι κάρτα και αφαιρέστε την από το σύνδεσμο της πλακέτας συστήματος.



**ΕΙΔΟΠΟΙΗΣΗ:** Όταν η μίνι κάρτα δεν είναι τοποθετημένη στον υπολογιστή, φυλάξτε τη μέσα σε προστατευτική αντιστατική συσκευασία. Για περισσότερες πληροφορίες, ανατρέξτε στην ενότητα «Προστασία από ηλεκτροστατική εκκένωση» στις πληροφορίες για την ασφάλεια που παραλάβετε μαζί με τον υπολογιστή σας.

## Επανατοποθέτηση της μίνι κάρτας


1. Βγάλτε τη νέα μίνι κάρτα από τη συσκευασία της.

**ΕΙΔΟΠΟΙΗΣΗ:** Πιέστε την κάρτα γερά και σταθερά για να μπει σωστά στη θέση της. Αν πιέσετε υπερβολικά δυνατά, μπορεί να προκαλέσετε ζημιά στο σύνδεσμο.

2. Περάστε το σύνδεσμο της μίνι κάρτας μέσα στον κατάλληλο σύνδεσμο της πλακέτας συστήματος με κλίση 45 μοιρών. Για παράδειγμα, ο σύνδεσμος κάρτας WLAN έχει ετικέτα WLAN κ.ο.κ.
3. Πιέστε την άλλη άκρη της μίνι κάρτας προς τα κάτω μέσα στην υποδοχή στην πλακέτα συστήματος.
4. Επανατοποθετήστε τη βίδα στερέωσης.
5. Συνδέστε τα κατάλληλα καλώδια κεραίας στη μίνι κάρτα που εγκαθιστάτε. Στον πίνακα που ακολουθεί παρατίθεται η χρωματική κωδικοποίηση των καλωδίων κεραίας για τη μίνι κάρτα που υποστηρίζει ο υπολογιστής σας.

| Σύνδεσμοι στη μίνι κάρτα          | Χρωματική κωδικοποίηση καλωδίων κεραίας |
|-----------------------------------|---|
| <b>WWAN (2 καλώδια κεραίας)</b>   |   |
| Κύριο WWAN (λευκό τρίγωνο)        | λευκό με γκρι γραμμή                    |
| Βοηθητικό WWAN (μαύρο τρίγωνο)    | μαύρο με γκρι γραμμή                    |
| <b>WLAN (2 καλώδια κεραίας)</b>   |   |
| Κύριο WLAN (λευκό τρίγωνο)        | λευκό                                   |
| Βοηθητικό WLAN (μαύρο τρίγωνο)    | μαύρο                                   |
| <b>WPAN (ένα καλώδιο κεραίας)</b> |   |
| WPAN                              | μπλε                                    |

6. Στερεώστε τα μη χρησιμοποιούμενα καλώδια κεραίας στο προστατευτικό χιτώνιο mylar.
7. Επανατοποθετήστε το κάλυμμα της βάσης (ανατρέξτε στην ενότητα [Επανατοποθέτηση του καλύμματος βάσης](#)).
8. Περάστε σωστά την μπαταρία μέσα στο φατνίο της μέχρι να «κουμπώσει» στη θέση της με ένα χαρακτηριστικό κλικ.
9. Εγκαταστήστε τα προγράμματα οδήγησης και τις βοηθητικές εφαρμογές που απαιτούνται για τον υπολογιστή σας. Περισσότερες πληροφορίες αναφέρει ο *Οδηγός τεχνολογίας της Dell*.

 **ΣΗΜΕΙΩΣΗ:** Αν πρόκειται να εγκαταστήσετε κάρτα επικοινωνιών άλλου προμηθευτή και όχι της Dell, πρέπει να εγκαταστήσετε τα κατάλληλα προγράμματα οδήγησης και τις κατάλληλες βοηθητικές εφαρμογές. Περισσότερες πληροφορίες αναφέρει ο *Οδηγός τεχνολογίας της Dell*.

---

[Επιστροφή στη σελίδα περιεχομένων](#)

[Επιστροφή στη σελίδα περιεχομένων](#)

## Μονάδα οπτικού δίσκου

Dell™ Studio XPS™ 1340 Εγχειρίδιο σέρβις

- [Αφαίρεση της μονάδας οπτικού δίσκου](#)
- [Επανατοποθέτηση της μονάδας οπτικού δίσκου](#)

**ΠΡΟΣΟΧΗ:** Διαβάστε τις πληροφορίες ασφαλείας που παραλάβατε μαζί με τον υπολογιστή σας, προτού εκτελέσετε εργασίες στο εσωτερικό του. Για πρόσθετες πληροφορίες σχετικά με τις άριστες πρακτικές σε θέματα ασφαλείας, ανατρέξτε στην αρχική σελίδα του ιστοχώρου για τη συμμόρφωση προς τους κανονισμούς στη διεύθυνση [www.dell.com/regulatory\\_compliance](http://www.dell.com/regulatory_compliance).

- ➡ **ΕΙΔΟΠΟΙΗΣΗ:** Προς αποφυγή ηλεκτροστατικής εκκένωσης, γειωθείτε χρησιμοποιώντας μεταλλικό περικάρπιο γείωσης ή αγγίζοντας κατά διαστήματα μια άβαφη μεταλλική επιφάνεια του υπολογιστή (όπως το πίσω πλαίσιο).
- ➡ **ΕΙΔΟΠΟΙΗΣΗ:** Μόνο εξουσιοδοτημένος τεχνικός συντήρησης επιτρέπεται να εκτελεί επισκευές στον υπολογιστή σας. Η εγγύησή σας δεν καλύπτει ζημιές εξαιτίας εργασιών συντήρησης που δεν είναι εξουσιοδοτημένες από την Dell™.
- ➡ **ΕΙΔΟΠΟΙΗΣΗ:** Για να μην προκληθεί ζημιά στην πλακέτα συστήματος, αφαιρέστε την κύρια μπαταρία (ανατρέξτε στην ενότητα [Πριν από την εκτέλεση εργασιών στο εσωτερικό του υπολογιστή σας](#)) πριν από κάθε εργασία στο εσωτερικό του υπολογιστή.

## Αφαίρεση της μονάδας οπτικού δίσκου

1. Ακολουθήστε τις οδηγίες που αναφέρει η ενότητα [Προτού ξεκινήσετε](#).
2. Αφαιρέστε το στήριγμα παλάμης (ανατρέξτε στην ενότητα [Αφαίρεση του στηρίγματος παλάμης](#)).
3. Γυρίστε τον υπολογιστή ανάποδα και αφαιρέστε τη βίδα που συγκρατεί τη μονάδα οπτικού δίσκου στη βάση του υπολογιστή.



4. Γυρίστε τον υπολογιστή στη σωστή του θέση και αφαιρέστε τις δύο βίδες που συγκρατούν τη μονάδα οπτικού δίσκου στη βάση του υπολογιστή.



|   |                   |   |                       |
|---|-------------------|---|-----------------------|
| 1 | βίδες (2)         | 2 | μονάδα οπτικού δίσκου |
| 3 | ενδιάμεση διάταξη |   |                       |

5. Ανασηκώστε τη μονάδα οπτικού δίσκου και αφαιρέστε την από τον υπολογιστή.





6. Αφαιρέστε την ενδιάμεση διάταξη από τη μονάδα οπτικού δίσκου.
- 

## Επανατοποθέτηση της μονάδας οπτικού δίσκου

1. Προσαρτήστε την ενδιάμεση διάταξη στη μονάδα οπτικού δίσκου.
  2. Τοποθετήστε τη μονάδα οπτικού δίσκου στη βάση του υπολογιστή.
  3. Επανατοποθετήστε τις δύο βίδες που συγκρατούν τη μονάδα οπτικού δίσκου στην πλακέτα συστήματος.
  4. Γυρίστε τον υπολογιστή ανάποδα και επανατοποθετήστε τη βίδα που συγκρατεί τη μονάδα οπτικού δίσκου στη βάση του υπολογιστή.
  5. Επανατοποθετήστε το στήριγμα παλάμης (ανατρέξτε στην ενότητα [Επανατοποθέτηση του στηρίγματος παλάμης](#)).
- 

[Επιστροφή στη σελίδα περιεχομένων](#)

[Επιστροφή στη σελίδα περιεχομένων](#)

## Στήριγμα παλάμης

Dell™ Studio XPS™ 1340 Εγχειρίδιο σέρβις

- [Αφαίρεση του στηρίγματος παλάμης](#)
- [Επανατοποθέτηση του στηρίγματος παλάμης](#)

**⚠ ΠΡΟΣΟΧΗ:** Διαβάστε τις πληροφορίες ασφαλείας που παραλάβατε μαζί με τον υπολογιστή σας, προτού εκτελέσετε εργασίες στο εσωτερικό του. Για πρόσθετες πληροφορίες σχετικά με τις άριστες πρακτικές σε θέματα ασφαλείας, ανατρέξτε στην αρχική σελίδα του ιστοχώρου για τη συμμόρφωση προς τους κανονισμούς στη διεύθυνση [www.dell.com/regulatory\\_compliance](http://www.dell.com/regulatory_compliance).

- ➡ **ΕΙΔΟΠΟΙΗΣΗ:** Προς αποφυγή ηλεκτροστατικής εκκένωσης, γειωθείτε χρησιμοποιώντας μεταλλικό περικάρπιο γείωσης ή αγγίζοντας κατά διαστήματα μια άβαφη μεταλλική επιφάνεια του υπολογιστή (όπως το πίσω πλαίσιο).
- ➡ **ΕΙΔΟΠΟΙΗΣΗ:** Μόνο εξουσιοδοτημένος τεχνικός συντήρησης επιτρέπεται να εκτελεί επισκευές στον υπολογιστή σας. Η εγγύησή σας δεν καλύπτει ζημιές εξαιτίας εργασιών συντήρησης που δεν είναι εξουσιοδοτημένες από την Dell™.
- ➡ **ΕΙΔΟΠΟΙΗΣΗ:** Για να μην προκληθεί ζημιά στην πλακέτα συστήματος, αφαιρέστε την κύρια μπαταρία (ανατρέξτε στην ενότητα [Πριν από την εκτέλεση εργασιών στο εσωτερικό του υπολογιστή σας](#)) πριν από κάθε εργασία στο εσωτερικό του υπολογιστή.

## Αφαίρεση του στηρίγματος παλάμης

1. Ακολουθήστε τις οδηγίες που αναφέρει η ενότητα [Προτού ξεκινήσετε](#).
2. Αφαιρέστε το κάλυμμα της βάσης (ανατρέξτε στην ενότητα [Αφαίρεση του καλύμματος βάσης](#)).
3. Αφαιρέστε τα πίσω επικαλύμματα (ανατρέξτε στην ενότητα [Αφαίρεση των πίσω επικαλυμμάτων](#)).
4. Αφαιρέστε τις δεκαπέντε βίδες από τη βάση του υπολογιστή.



5. Γυρίστε ανάποδα τον υπολογιστή.



|   |                                  |   |                                      |
|---|----------------------------------|---|--------------------------------------|
| 1 | σύνδεσμος καλωδίου πληκτρολογίου | 2 | σύνδεσμος καλωδίου θυγατρικής κάρτας |
| 3 | στήριγμα παλάμης                 |   |                                      |

6. Αρχίζοντας από το κέντρο στο πίσω μέρος του στηρίγματος παλάμης, αποσπάστε το απαλά με τα δάχτυλά σας από τη βάση του υπολογιστή ανασηκώνοντάς το από μέσα και ταυτόχρονα τραβώντας από την έξω πλευρά.
7. Αποσυνδέστε το καλώδιο της θυγατρικής κάρτας και το καλώδιο του πληκτρολογίου από τους αντίστοιχους συνδέσμους τους στην πλακέτα συστήματος.

➡ **ΕΙΔΟΠΟΙΗΣΗ:** Αποσπάστε από τη βάση του υπολογιστή το στήριγμα παλάμης προσέχοντας να μην πάθει ζημιά.

8. Ανασηκώστε το στήριγμα παλάμης και αφαιρέστε το από τη βάση του υπολογιστή.

## Επανατοποθέτηση του στηρίγματος παλάμης

1. Ευθυγραμμίστε το στήριγμα παλάμης με τη βάση του υπολογιστή.
2. Συνδέστε το καλώδιο της θυγατρικής κάρτας και το καλώδιο του πληκτρολογίου στους αντίστοιχους συνδέσμους τους στην πλακέτα συστήματος και «κουμπώστε» απλά το στήριγμα παλάμης στη σωστή του θέση.
3. Γυρίστε τον υπολογιστή ανάποδα και επανατοποθετήστε τις δεκαπέντε βίδες στη βάση του.
4. Επανατοποθετήστε τα πίσω επικαλύμματα (ανατρέξτε στην ενότητα [Επανατοποθέτηση των πίσω επικαλυμμάτων](#)).
5. Επανατοποθετήστε το κάλυμμα της βάσης (ανατρέξτε στην ενότητα [Επανατοποθέτηση του καλύμματος βάσης](#)).
6. Περπάστε συρτά την μπαταρία μέσα στο φατνίο της μέχρι να «κουμπώσει» στη θέση της με ένα χαρακτηριστικό κλικ.

[Επιστροφή στη σελίδα περιεχομένων](#)

[Επιστροφή στη σελίδα περιεχομένων](#)

## Σύνδεσμος μετασχηματιστή AC

Dell™ Studio XPS™ 1340 Εγχειρίδιο σέρβις

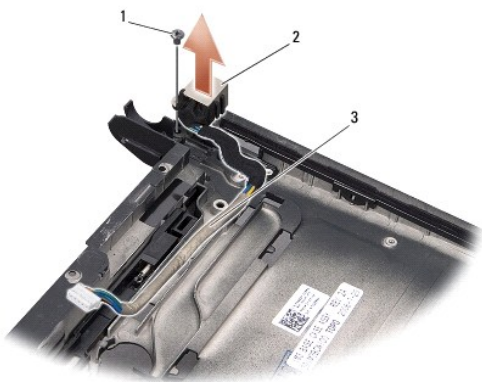
- [Αφαίρεση του συνδέσμου του μετασχηματιστή AC](#)
- [Επανατοποθέτηση του συνδέσμου του μετασχηματιστή AC](#)

**⚠ ΠΡΟΣΟΧΗ:** Διαβάστε τις πληροφορίες ασφαλείας που παραλάβατε μαζί με τον υπολογιστή σας, προτού εκτελέσετε εργασίες στο εσωτερικό του. Για πρόσθετες πληροφορίες σχετικά με τις άριστες πρακτικές σε θέματα ασφαλείας, ανατρέξτε στην αρχική σελίδα του ιστοχώρου για τη συμμόρφωση προς τους κανονισμούς στη διεύθυνση [www.dell.com/regulatory\\_compliance](http://www.dell.com/regulatory_compliance).

- ➡ **ΕΙΔΟΠΟΙΗΣΗ:** Προς αποφυγή ηλεκτροστατικής εκκένωσης, γειωθείτε χρησιμοποιώντας μεταλλικό περικάρπιο γείωσης ή αγγίζοντας κατά διαστήματα μια άβαφη μεταλλική επιφάνεια του υπολογιστή (όπως το πίσω πλαίσιο).
- ➡ **ΕΙΔΟΠΟΙΗΣΗ:** Μόνο εξουσιοδοτημένος τεχνικός συντήρησης επιτρέπεται να εκτελεί επισκευές στον υπολογιστή σας. Η εγγύησή σας δεν καλύπτει ζημιές εξαιτίας εργασιών συντήρησης που δεν είναι εξουσιοδοτημένες από την Dell™.
- ➡ **ΕΙΔΟΠΟΙΗΣΗ:** Για να μην προκληθεί ζημιά στην πλακέτα συστήματος, αφαιρέστε την κύρια μπαταρία (ανατρέξτε στην ενότητα [Πριν από την εκτέλεση εργασιών στο εσωτερικό του υπολογιστή σας](#)) πριν από κάθε εργασία στο εσωτερικό του υπολογιστή.

## Αφαίρεση του συνδέσμου του μετασχηματιστή AC

1. Ακολουθήστε τις οδηγίες που αναφέρει η ενότητα [Προτού ξεκινήσετε](#).
2. Αφαιρέστε το σύνδεσμο eSATA (ανατρέξτε στην ενότητα [Αφαίρεση του συνδέσμου eSATA](#)).
3. Αφαιρέστε τη βίδα που συγκρατεί το σύνδεσμο του μετασχηματιστή AC.
4. Αφαιρέστε το καλώδιο του μετασχηματιστή AC από τον οδηγό του.
5. Ανασηκώστε το σύνδεσμο και το καλώδιο του μετασχηματιστή AC και αφαιρέστε τα από τη βάση του υπολογιστή.



|   |                   |   |                             |
|---|-------------------|---|-----------------------------|
| 1 | βίδα              | 2 | σύνδεσμος μετασχηματιστή AC |
| 3 | διαδρομή καλωδίου |   |                             |

## Επανατοποθέτηση του συνδέσμου του μετασχηματιστή AC

1. Τοποθετήστε το σύνδεσμο του μετασχηματιστή AC στη βάση του υπολογιστή.
  2. Επανατοποθετήστε τη βίδα που συγκρατεί το σύνδεσμο του μετασχηματιστή AC.
  3. Περάστε το καλώδιο του μετασχηματιστή AC μέσα από τον οδηγό του.
- ➡ **ΕΙΔΟΠΟΙΗΣΗ:** Προτού θέσετε σε λειτουργία τον υπολογιστή, επανατοποθετήστε όλες τις βίδες και βεβαιωθείτε ότι δεν έχει μείνει καμία στο εσωτερικό του υπολογιστή. Σε αντίθετη περίπτωση, μπορεί να προκληθεί βλάβη στον υπολογιστή.

4. Επανατοποθετήστε το σύνδεσμο eSATA (ανατρέξτε στην ενότητα [Επανατοποθέτηση του συνδέσμου eSATA](#)).
- 

[Επιστροφή στη σελίδα περιεχομένων](#)

[Επιστροφή στη σελίδα περιεχομένων](#)

## Πλακέτα συστήματος

Dell™ Studio XPS™ 1340 Εγχειρίδιο σέρβις

- [Αφαίρεση της πλακέτας συστήματος](#)
- [Επανατοποθέτηση της πλακέτας συστήματος](#)

**⚠ ΠΡΟΣΟΧΗ:** Διαβάστε τις πληροφορίες ασφαλείας που παραλάβατε μαζί με τον υπολογιστή σας, προτού εκτελέσετε εργασίες στο εσωτερικό του. Για πρόσθετες πληροφορίες σχετικά με τις άριστες πρακτικές σε θέματα ασφαλείας, ανατρέξτε στην αρχική σελίδα του ιστοχώρου για τη συμμόρφωση προς τους κανονισμούς στη διεύθυνση [www.dell.com/regulatory\\_compliance](http://www.dell.com/regulatory_compliance).

- ➡ **ΕΙΔΟΠΟΙΗΣΗ:** Προς αποφυγή ηλεκτροστατικής εκκένωσης, γειωθείτε χρησιμοποιώντας μεταλλικό περικάρπιο γείωσης ή αγγίζοντας κατά διαστήματα μια άβαφη μεταλλική επιφάνεια του υπολογιστή (όπως το πίσω πλαίσιο).
- ➡ **ΕΙΔΟΠΟΙΗΣΗ:** Μόνο εξουσιοδοτημένος τεχνικός συντήρησης επιτρέπεται να εκτελεί επισκευές στον υπολογιστή σας. Η εγγύησή σας δεν καλύπτει ζημιές εξαιτίας εργασιών συντήρησης που δεν είναι εξουσιοδοτημένες από την Dell™.
- ➡ **ΕΙΔΟΠΟΙΗΣΗ:** Για να μην προκληθεί ζημιά στην πλακέτα συστήματος, αφαιρέστε την κύρια μπαταρία (ανατρέξτε στην ενότητα [Πριν από την εκτέλεση εργασιών στο εσωτερικό του υπολογιστή σας](#)) πριν από κάθε εργασία στο εσωτερικό του υπολογιστή.

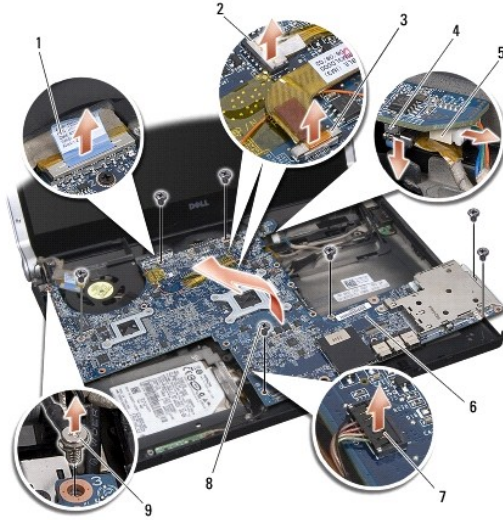
Το τσιπ BIOS της πλακέτας συστήματος περιλαμβάνει την ετικέτα εξημέτρησης, η οποία διακρίνεται επίσης σε μία ετικέτα γραμμικού κώδικα στη βάση του υπολογιστή. Το kit αντικατάστασης της πλακέτας συστήματος περιέχει ένα CD που παρέχει μια βοηθητική εφαρμογή για τη μεταφορά της ετικέτας εξημέτρησης στη νέα πλακέτα συστήματος.

- ➡ **ΕΙΔΟΠΟΙΗΣΗ:** Φροντίστε να πιάνετε τα εξαρτήματα και τις κάρτες από τις άκρες τους και αποφεύγετε να αγγίζετε τις ακίδες και τις επαφές.

---

## Αφαίρεση της πλακέτας συστήματος

1. Ακολουθήστε τις οδηγίες που αναφέρει η ενότητα [Προτού Ξεκινήσετε](#).
2. Αφαιρέστε το κάλυμμα της βάσης (ανατρέξτε στην ενότητα [Αφαίρεση του καλύμματος βάσης](#)).
3. Αφαιρέστε την μπαταρία σε σχήμα νομίσματος (ανατρέξτε στην ενότητα [Αφαίρεση της μπαταρίας σε σχήμα νομίσματος](#)).
4. Αφαιρέστε τη μονάδα σκληρού δίσκου (ανατρέξτε στην ενότητα [Αφαίρεση της μονάδας σκληρού δίσκου](#)).
5. Αφαιρέστε τις μονάδες μνήμης (ανατρέξτε στην ενότητα [Αφαίρεση των μονάδων μνήμης](#)).
6. Αφαιρέστε τα πίσω επικαλύμματα (ανατρέξτε στην ενότητα [Αφαίρεση των πίσω επικαλυμμάτων](#)).
7. Αφαιρέστε τις ψύκτρες του επεξεργαστή (ανατρέξτε στις ενότητες [Αφαίρεση της ψύκτρας της κεντρικής μονάδας του επεξεργαστή](#) και [Αφαίρεση της ψύκτρας/του ανεμιστήρα ψύξης του επεξεργαστή γραφικών](#)).
8. Αν υπάρχουν μίνι κάρτες, αφαιρέστε τις (ανατρέξτε στην ενότητα [Αφαίρεση της μίνι κάρτας](#)).
9. Αφαιρέστε το στήριγμα παλάμης (ανατρέξτε στην ενότητα [Αφαίρεση του στηρίγματος παλάμης](#)).
10. Αφαιρέστε τη μονάδα οπτικού δίσκου (ανατρέξτε στην ενότητα [Αφαίρεση της μονάδας οπτικού δίσκου](#)).
11. Αφαιρέστε τις επτά βίδες που συγκρατούν την πλακέτα συστήματος στη βάση του υπολογιστή.
12. Αφαιρέστε τη βίδα στη γείωση του καλωδίου της οθόνης που συγκρατεί το καλώδιο γείωσης της οθόνης πάνω στην πλακέτα συστήματος.





|   |  |   |  |
|---|--|---|--|
| 1 | γλωττίδα καλωδίου οθόνης                     | 2 | σύνδεσμος καλωδίου λυχνίας τροφοδοσίας |
| 3 | σύνδεσμος καλωδίου κάμερας                   | 4 | σύνδεσμος καλωδίου eSATA               |
| 5 | σύνδεσμος καλωδίου μετασχηματιστή AC         | 6 | πλακέτα συστήματος                     |
| 7 | σύνδεσμος καλωδίου πίνακα λυχνιών κατάστασης | 8 | βίδες (7)                              |
| 9 | βίδα στη γείωση του καλωδίου της οθόνης      |   |  |

13. Αποσυνδέστε το καλώδιο της οθόνης, το καλώδιο της λυχνίας τροφοδοσίας, το καλώδιο της κάμερας και το καλώδιο του πίνακα λυχνιών κατάστασης από τους συνδέσμους τους στην πλακέτα συστήματος.
14. Ανασηκώστε την πλακέτα συστήματος γυρνώντας προς το πλάι του υπολογιστή και αποσυνδέστε το καλώδιο eSATA και το καλώδιο του μετασχηματιστή AC από την πλακέτα συστήματος.
15. Ανασηκώστε την πλακέτα συστήματος και αφαιρέστε την από τη βάση του υπολογιστή.

## Επανατοποθέτηση της πλακέτας συστήματος

1. Τοποθετήστε γυρνώντας την καρτέλα συστήματος μέσα στη βάση του υπολογιστή.
  2. Συνδέστε το καλώδιο eSATA και το καλώδιο του μετασχηματιστή AC στην πλακέτα συστήματος και βάλτε την πλακέτα συστήματος στη θέση της.
  3. Επανατοποθετήστε τις επτά βίδες που συγκρατούν την πλακέτα συστήματος στη βάση του υπολογιστή.
  4. Συνδέστε το καλώδιο της οθόνης, το καλώδιο της λυχνίας τροφοδοσίας, το καλώδιο της κάμερας και το καλώδιο του πίνακα λυχνιών κατάστασης στους συνδέσμους τους στην πλακέτα συστήματος.
  5. Επανατοποθετήστε τη βίδα στη γείωση του καλωδίου της οθόνης που συγκρατεί το καλώδιο γείωσης της οθόνης πάνω στην πλακέτα συστήματος.
  6. Επανατοποθετήστε τη μονάδα οπτικού δίσκου (ανατρέξτε στην ενότητα [Επανατοποθέτηση της μονάδας οπτικού δίσκου](#)).
  7. Επανατοποθετήστε το στήριγμα παλάμης (ανατρέξτε στην ενότητα [Επανατοποθέτηση του στηρίγματος παλάμης](#)).
  8. Αν υπάρχουν μίνι κάρτες, τοποθετήστε τις (ανατρέξτε στην ενότητα [Επανατοποθέτηση της μίνι κάρτας](#)).
  9. Τοποθετήστε τα νέα υποθέματα ψύξης επάνω στις ψύκτρες του επεξεργαστή.
- ΣΗΜΕΙΩΣΗ:** Αν αντικαταστήσετε τον επεξεργαστή ή την πλακέτα συστήματος, χρησιμοποιήστε το υπόθεμα ψύξης που θα βρείτε στο κιτ επάνω στην ψύκτρα της κεντρικής μονάδας του επεξεργαστή και στην ψύκτρα του επεξεργαστή γραφικών για να διασφαλίσετε ότι θα επιτευχθεί η θερμική αγωγιμότητα.
10. Επανατοποθετήστε τις ψύκτρες του επεξεργαστή (ανατρέξτε στις ενότητες [Επανατοποθέτηση της ψύκτρας της κεντρικής μονάδας του επεξεργαστή](#) και [Επανατοποθέτηση της ψύκτρας/του ανεμιστήρα ψύξης του επεξεργαστή γραφικών](#)).
  11. Επανατοποθετήστε τα πίσω επικαλύμματα (ανατρέξτε στην ενότητα [Επανατοποθέτηση των πίσω επικαλυμμάτων](#)).

12. Αν υπάρχουν μονάδες μνήμης, επανατοποθετήστε τις (ανατρέξτε στην ενότητα [Επανατοποθέτηση των μονάδων μνήμης](#)).
  13. Επανατοποθετήστε τη μονάδα σκληρού δίσκου (ανατρέξτε στην ενότητα [Επανατοποθέτηση της μονάδας σκληρού δίσκου](#)).
  14. Επανατοποθετήστε την μπαταρία σε σχήμα νομίσματος (ανατρέξτε στην ενότητα [Επανατοποθέτηση της μπαταρίας σε σχήμα νομίσματος](#)).
  15. Επανατοποθετήστε το κάλυμμα της βάσης (ανατρέξτε στην ενότητα [Επανατοποθέτηση του καλύμματος βάσης](#)).
-  **ΕΙΔΟΠΟΙΗΣΗ:** Πριν θέσετε σε λειτουργία τον υπολογιστή, επανατοποθετήστε όλες τις βίδες και βεβαιωθείτε ότι δεν έχει μείνει καμία στο εσωτερικό του υπολογιστή. Σε αντίθετη περίπτωση, μπορεί να προκληθεί βλάβη στον υπολογιστή.
16. Θέστε τον υπολογιστή σε λειτουργία.  
 **ΣΗΜΕΙΩΣΗ:** Αφού επανατοποθετήσετε την πλακέτα συστήματος, περάστε την ετικέτα εξυπηρέτησης του υπολογιστή μέσα στο BIOS της νέας πλακέτας συστήματος.
  17. Τοποθετήστε στην κατάλληλη μονάδα το CD αναβάθμισης του BIOS που συνόδευε τη νέα πλακέτα συστήματος. Ακολουθήστε τις οδηγίες που εμφανίζονται στην οθόνη.

---

[Επιστροφή στη σελίδα περιεχομένων](#)



[Επιστροφή στη σελίδα περιεχομένων](#)

## Dell™ Studio XPS™ 1340 Εγχειρίδιο σέρβις



**ΣΗΜΕΙΩΣΗ:** Η ΣΗΜΕΙΩΣΗ υποδεικνύει σημαντικές πληροφορίες που σας βοηθούν να χρησιμοποιείτε καλύτερα τον υπολογιστή σας.



**ΕΙΔΟΠΟΙΗΣΗ:** Η ΕΙΔΟΠΟΙΗΣΗ υποδηλώνει είτε πιθανή βλάβη στο υλικό είτε απώλεια δεδομένων και υποδεικνύει τον τρόπο με τον οποίο μπορείτε να αποφύγετε το πρόβλημα.



**ΠΡΟΣΟΧΗ:** Η ΠΡΟΣΟΧΗ επισημαίνει ενδεχόμενο κίνδυνο βλάβης στον εξοπλισμό, τραυματισμού ή θανάτου.

Οι πληροφορίες που περιλαμβάνει το παρόν έγγραφο μπορεί να αλλάξουν χωρίς σχετική ειδοποίηση.  
© 2008 Dell Inc. Με επιφύλαξη παντός δικαιώματος.

Απαγορεύεται αυστηρά η αναπαραγωγή των υλικών με οποιονδήποτε τρόπο, αν δεν υπάρχει σχετική γραπτή άδεια της Dell Inc.

Εμπορικά σήματα που χρησιμοποιούνται στο παρόν κείμενο: οι ονομασίες *Dell* και *XPS* και το λογότυπο *DELL* είναι εμπορικά σήματα της Dell Inc. Η ονομασία *Bluetooth* είναι σήμα κατατεθέν της Bluetooth SIG, Inc. και χρησιμοποιείται από την Dell με ειδική άδεια. Οι ονομασίες *Microsoft*, *Windows*, *Windows Vista*, και *Windows Vista start button logo* είναι είτε εμπορικά σήματα είτε σήματα κατατεθέντα της Microsoft Corporation στις Ηνωμένες Πολιτείες ή/και άλλες χώρες.

Άλλα εμπορικά σήματα και εμπορικές ονομασίες μπορεί να χρησιμοποιούνται στο παρόν έγγραφο αναφερόμενα είτε στους κατόχους των σημάτων και των ονομάτων είτε στα προϊόντα τους. Η Dell Inc. αποποιείται κάθε αξίωση ιδιοκτησίας επί των εμπορικών σημάτων και ονομασιών τρίτων.

Δεκέμβριος 2008 Αναθ. A00

---

[Επιστροφή στη σελίδα περιεχομένων](#)